

HOGO
SMART LOCK

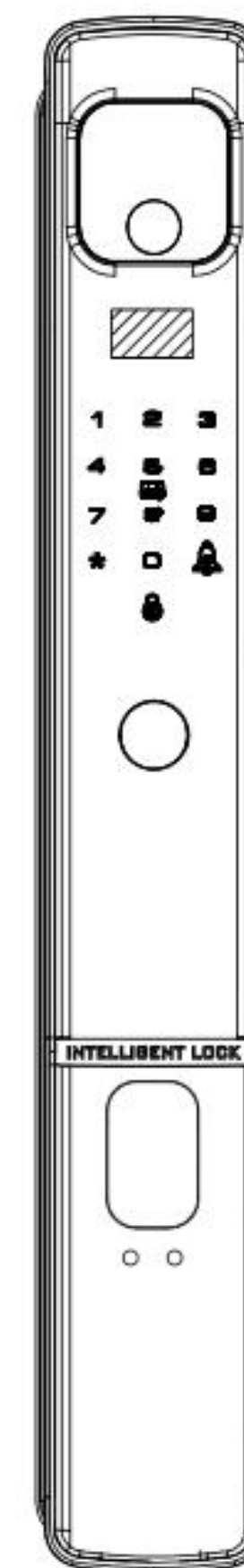
Спасибо за выбор нашего умного замка!



hogo-smart.ru

8 (800) 533-77-05 - Горячая линия

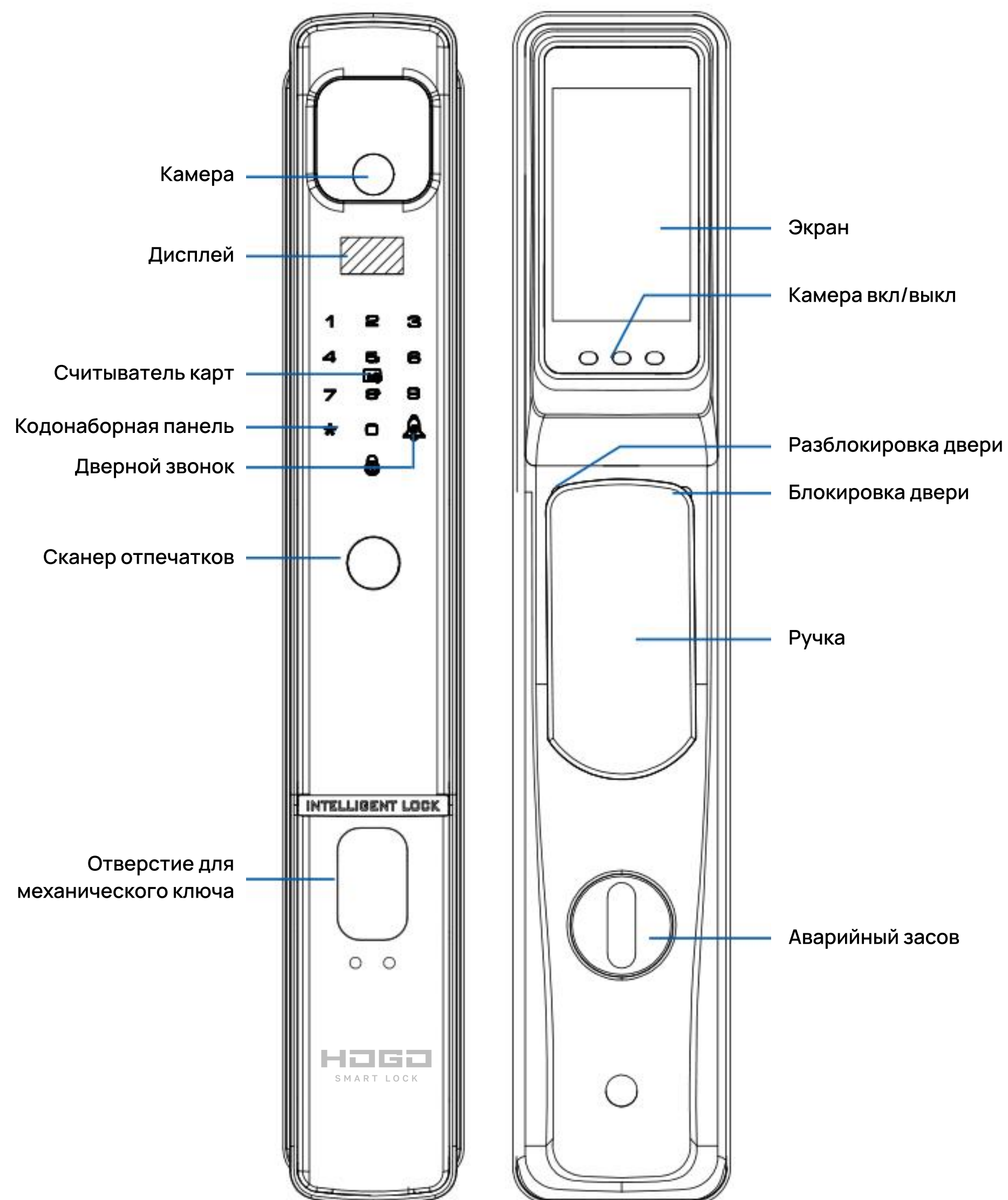
HOGO
SMART LOCK



Руководство пользователя

Электронный биометрический замок

HOGO V05



СОДЕРЖАНИЕ

Введение	01-03
Монтаж	04
Сброс до заводских настроек	05
Настройки установки	06
Настройки пользователя	07-08
Системные настройки	09
Блокировка и разблокировка (внутри)	10
Блокировка и разблокировка (снаружи)	11
Приложение	12-20

1. Ключевое введение

[#]: введите или подтвердите [0]: Повторить [*]: Вернуться или выйти

2. Введение пользователя

Замок имеет 2 уровня пользователей: Администратор, Пользователь;
 Администратор: доступ по отпечатку пальца/паролю/карте/лицу, а также возможность добавления или удаления пользователя;
 Пользователь: может получить доступ по отпечатку пальца/паролю/карте/лицу;

3. Емкость пользователей

- 1) Администратор: 6 администраторов (идентификатор: 00-05).
- 2) Пользователь: 94 пользователя (идентификатор: 06-99)

4. Параметры блокировки

Способы разблокировки: отпечаток пальца/пароль/карта/лицо/механический ключ
 Длина пароля: 6-12 цифр.
 Тип клавиатуры: Сенсорная клавиатура
 Сканер отпечатков пальцев: полупроводниковый считыватель отпечатков пальцев

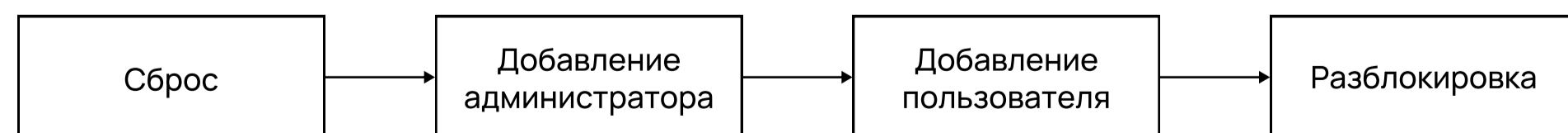
5. Заводской статус

Любой пароль/отпечаток пальца/карта/лицо подходит для разблокировки двери, пока не введен первый администратор с идентификатором «00».

6. Процесс настройки

После сборки замка перед добавлением пользователя необходимо добавить хотя бы 1 Администратора.

Процесс установки блокировки выглядит следующим образом:



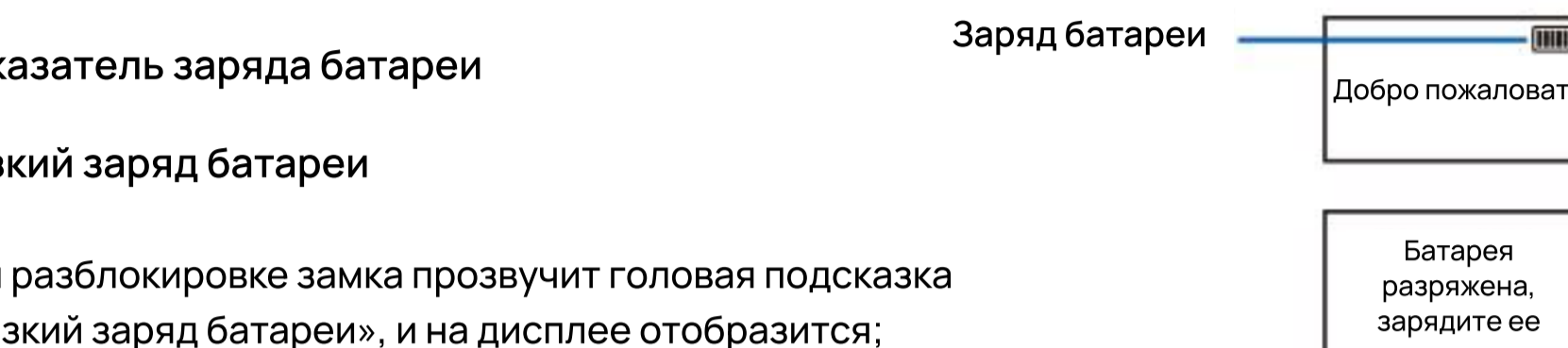
7. Заряд батареи

Показатель заряда батареи

Низкий заряд батареи

При разблокировке замка прозвучит голосовая подсказка «Низкий заряд батареи», и на дисплее отобразится;

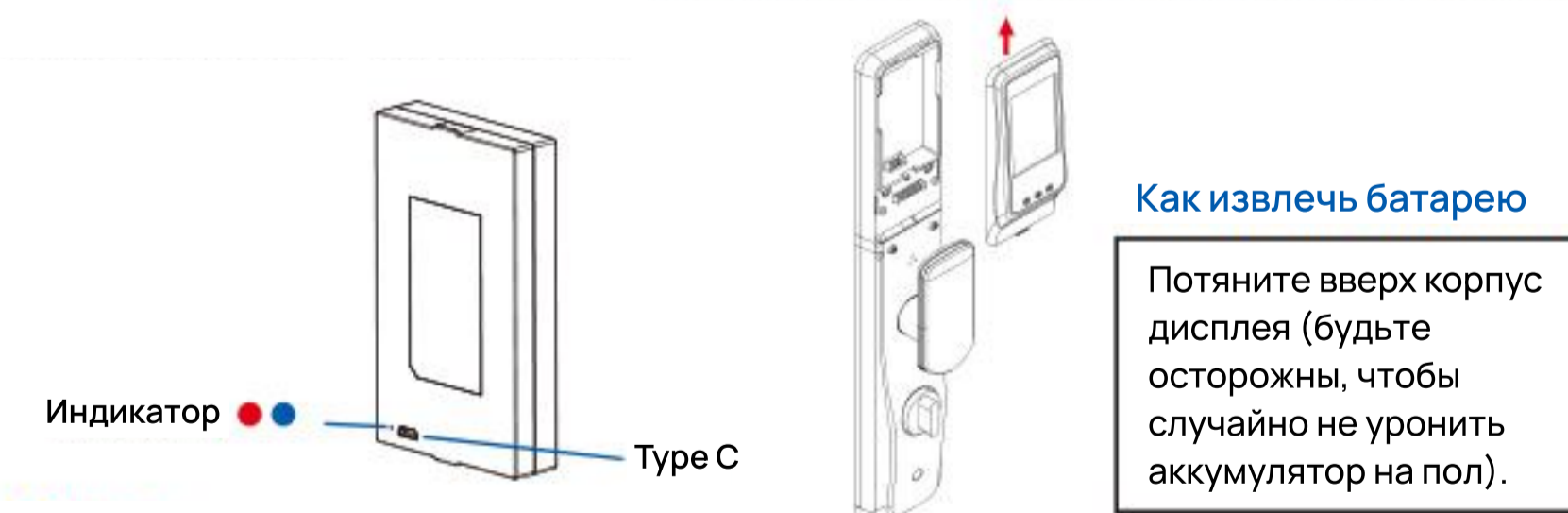
Разрядилась батарея



Внешний интерфейс питания



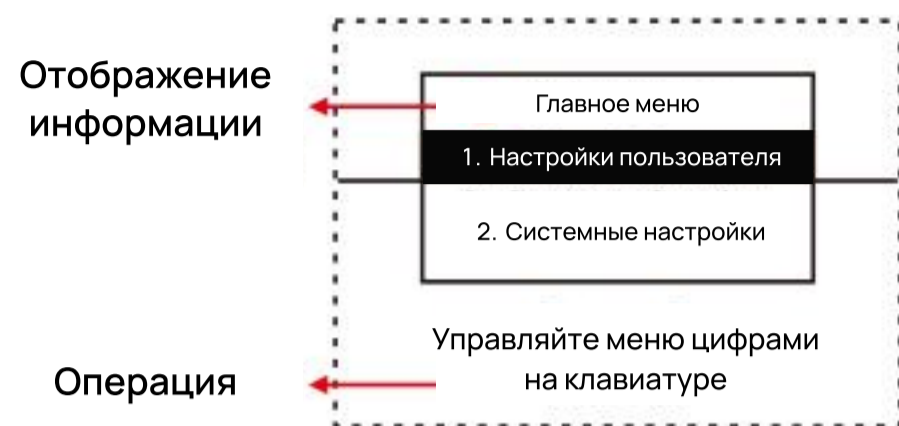
1. Внешний интерфейс питания использует Type C (разъем типа A/универсальный кабель для передачи данных). Для зарядки вы можете использовать адаптер 5В, 1-2А.
2. Нормальное время зарядки литиевой батареи: 5 часов.
3. Когда батарея заряжается, индикатор питания горит красным; когда батарея полностью заряжена, индикатор питания горит синим.



Важно:

Перед закрытием двери убедитесь, что вы можете разблокировать ее с помощью механического ключа/пароля/отпечатка пальца/карты/лица.

8. Управление меню



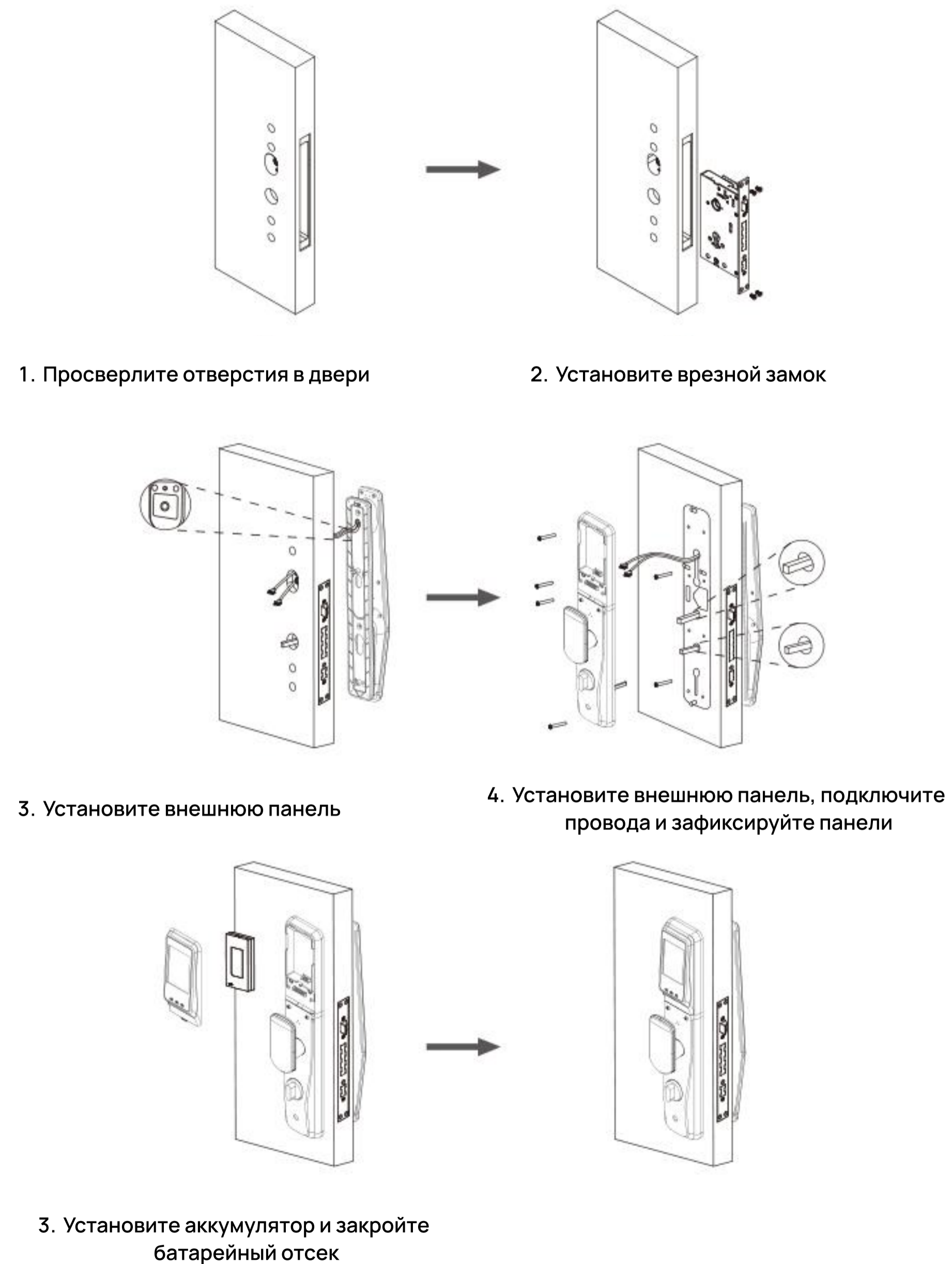
9. Аннотация использования сканера отпечатков пальцев

Неверное использование сканера отпечатка пальца		
<ul style="list-style-type: none"> ✗ Пальцы грязные ✗ Пальцы мокрые ✗ Пальцы повреждены 	<ul style="list-style-type: none"> ✗ Палец вне зоны считывателя 	<ul style="list-style-type: none"> ✗ Считывание кончика пальца
Верное использование сканера отпечатка пальца		
<ul style="list-style-type: none"> ✓ Пальцы чистые 	<ul style="list-style-type: none"> ✓ Палец полностью считывается 	<ul style="list-style-type: none"> ✓ Считывание всей поверхности пальца



Важно:

Перед закрытием двери убедитесь, что вы можете разблокировать ее с помощью механического ключа/пароля/отпечатка пальца/карты/лица.

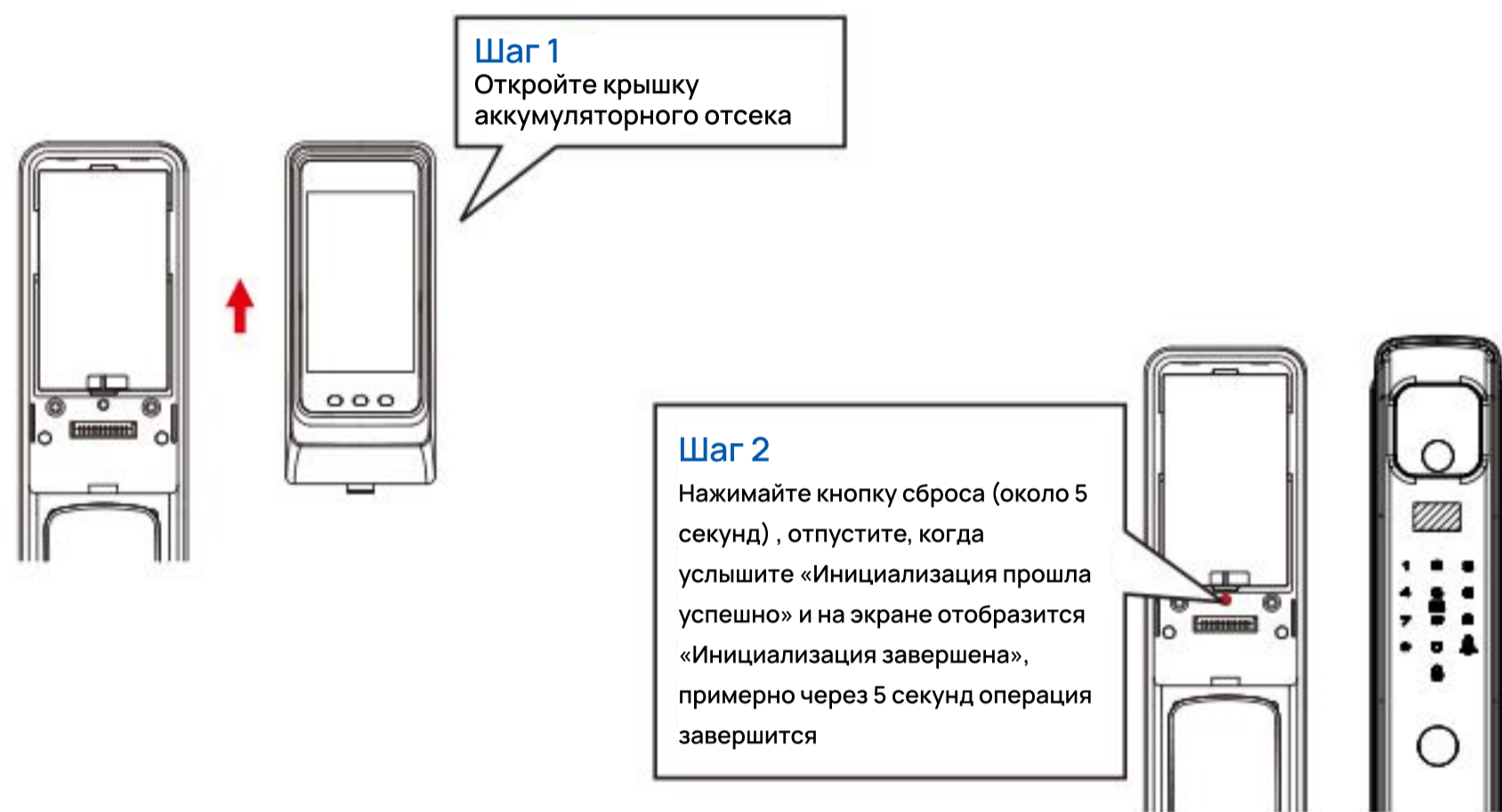


Сброс до заводских настроек

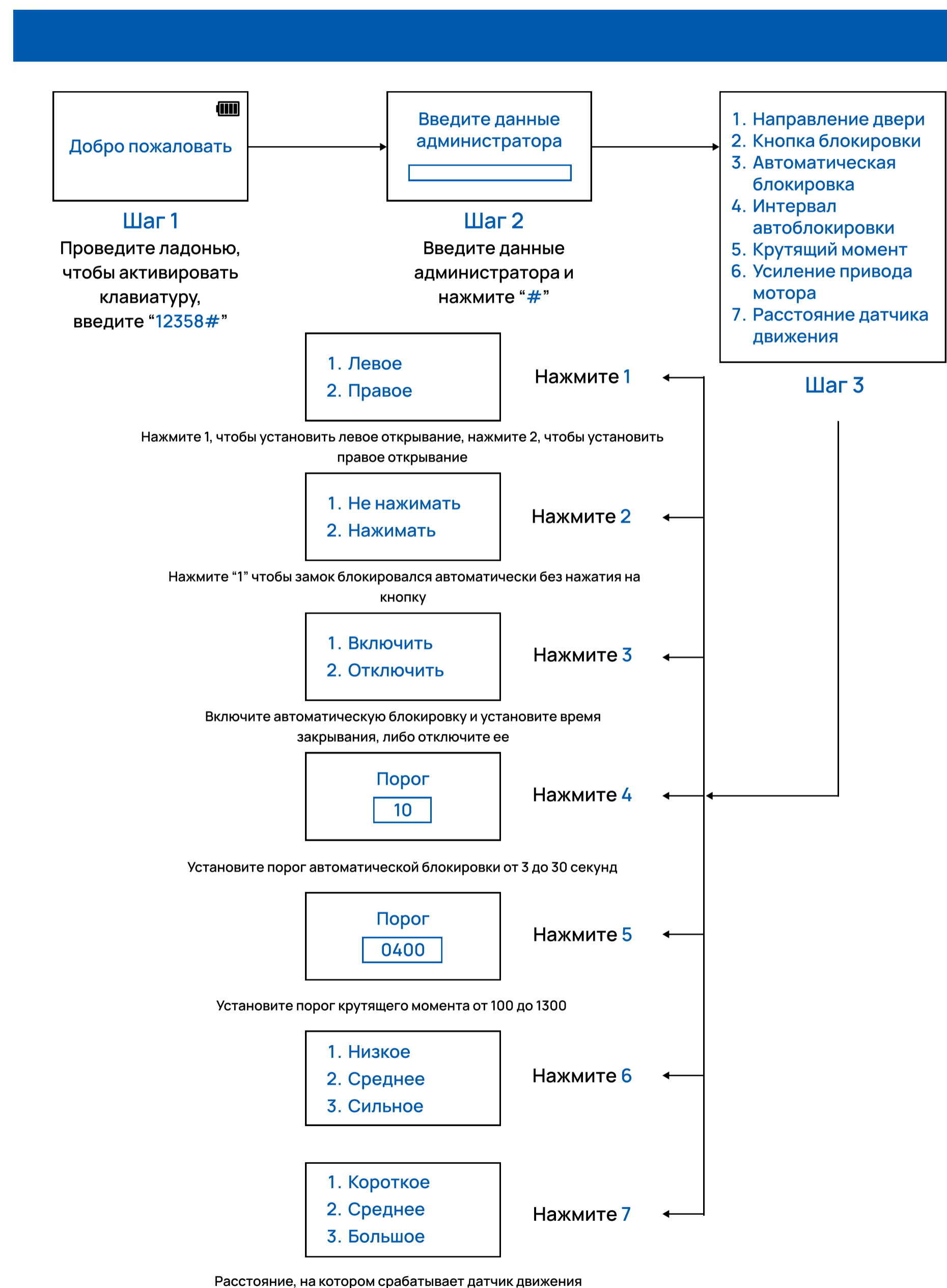
1. Примечание

После сброса вся информация об отпечатке пальца/пароле/карте/лице будет удалена, теперь вы можете использовать любой отпечаток пальца/пароль/карту/лицо, чтобы открыть замок.

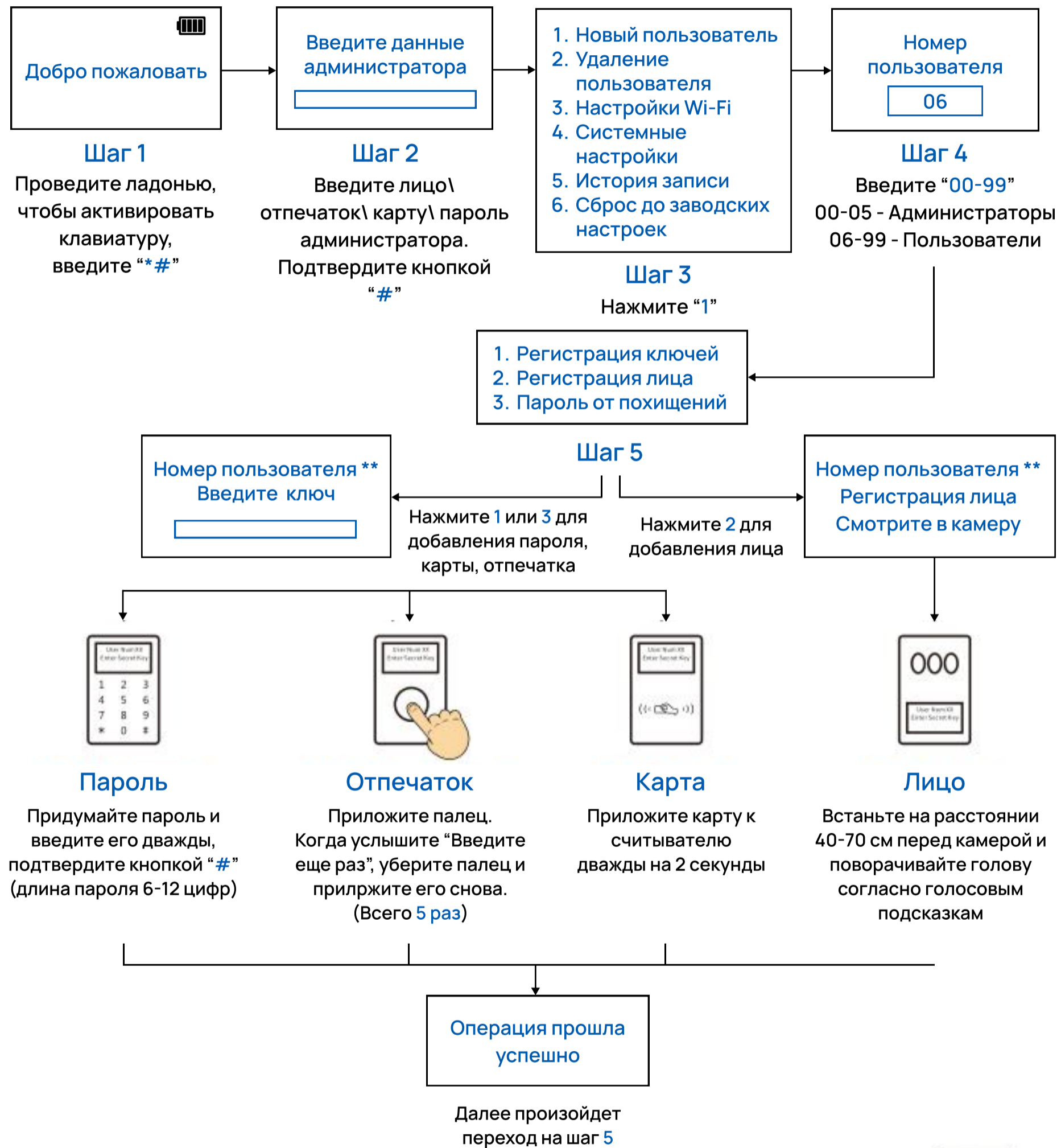
2. Как произвести сброс до заводских настроек



Настройки установки

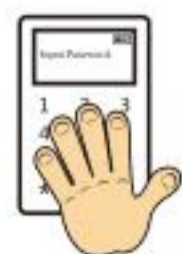


Добавление пользователя



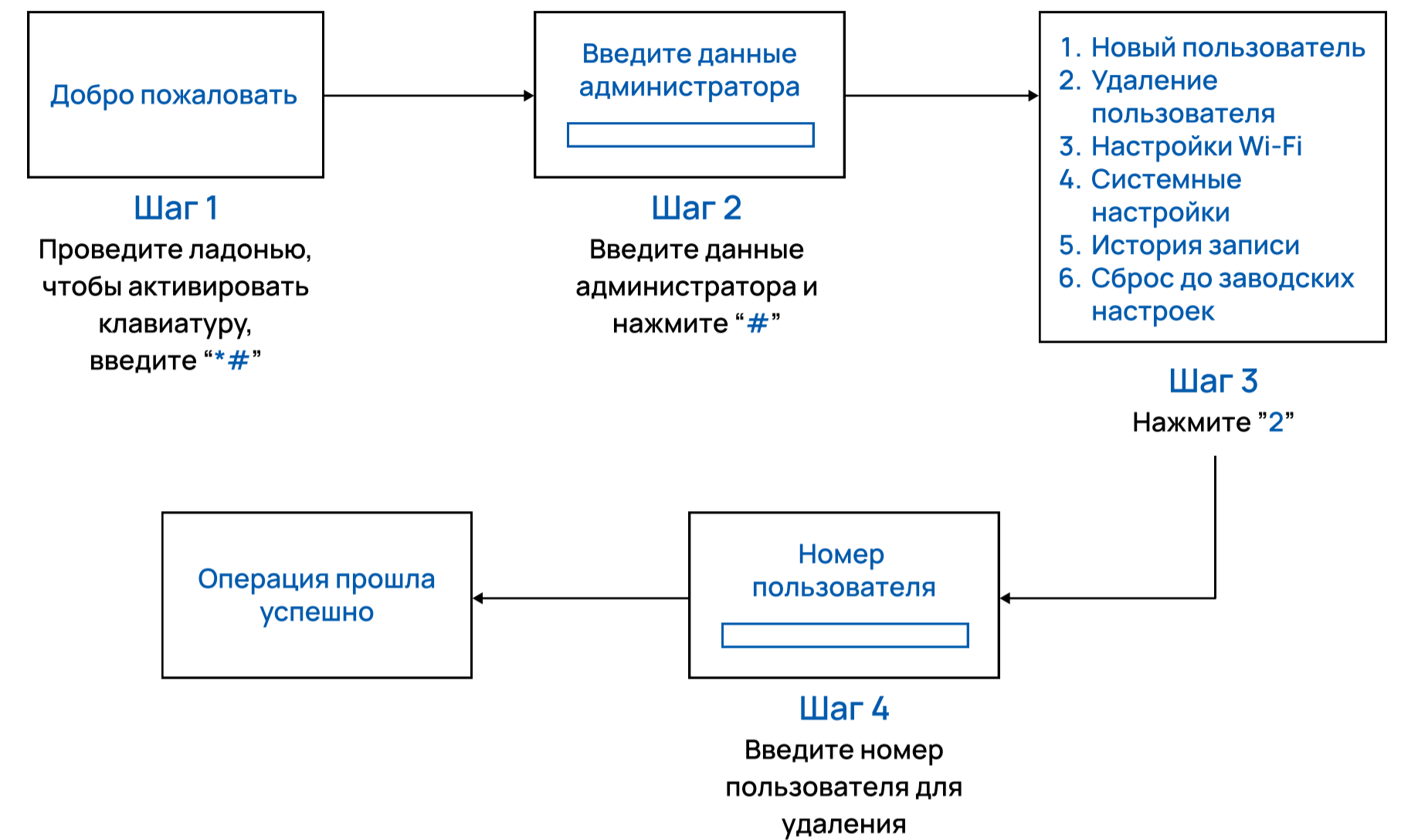
Подсказка

1. В исходном состоянии шаг 2 и 4 будет пропущен, устройство готово к добавлению первого администратора с номером “00”.
2. Нажмите “*” для выхода, “#” для подтверждения, “0” для повтора.
3. Проведите пальцем по кононаборной панели, чтобы пробудить ее.



Пробудите клавиатуру

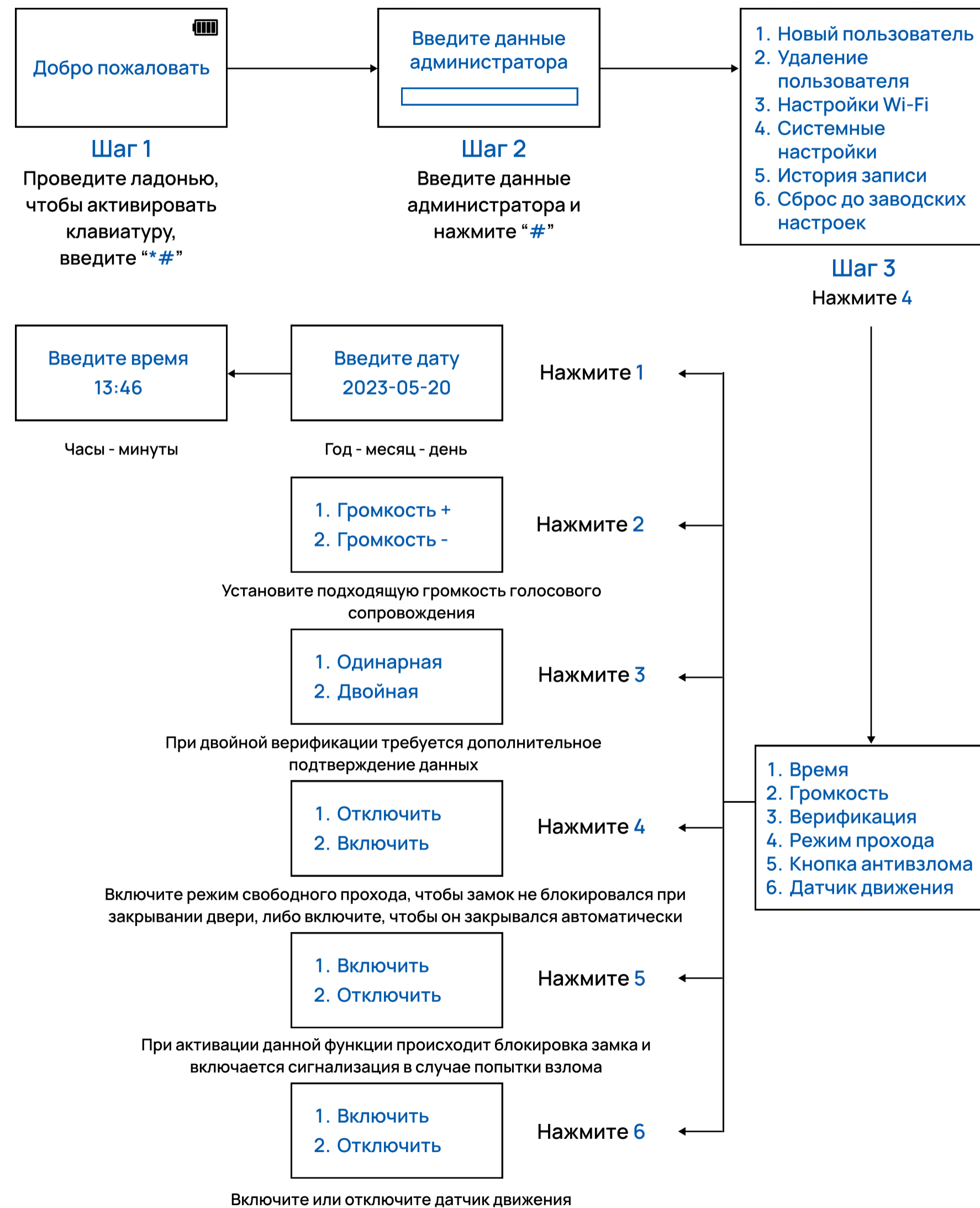
Удаление пользователя



Подсказка

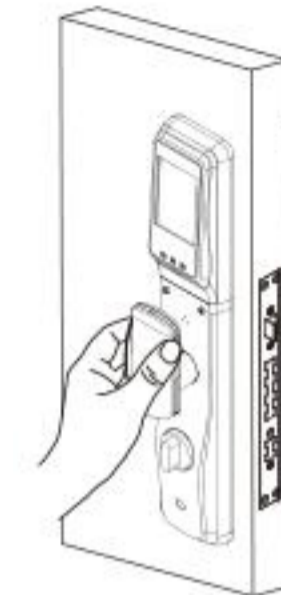
1. Первого добавленного администратора можно удалить только с помощью сброса до заводских настроек (см. страницу 5).
2. Если вы хотите изменить карту\пароль\отпечаток\лицо пользователя, удалите этого пользователя и добавьте заново.

Системные настройки



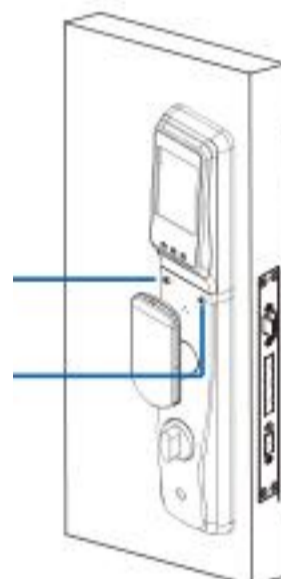
1. Открывание при помощи ручки

Наклоните ручку влево\вправо в зависимости от направления двери, чтобы разблокировать замок



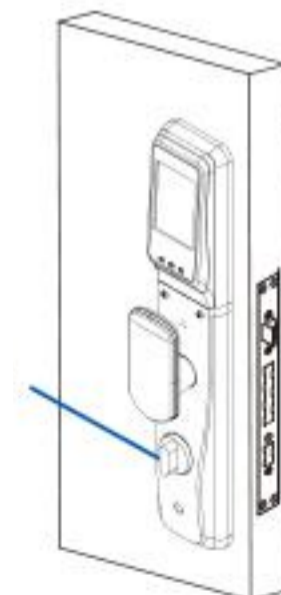
2. Открывание и закрывание при помощи электронных кнопок

Кнопка открывания
Кнопка закрывания



3. Открывание и закрывание при помощи ночного засова

Аварийный засов



Прижмите засов и проверните, чтобы заблокировать или разблокировать замок механическим способом

Открытие отпечатком

Приложите палец на 2 секунды

Открытие паролем

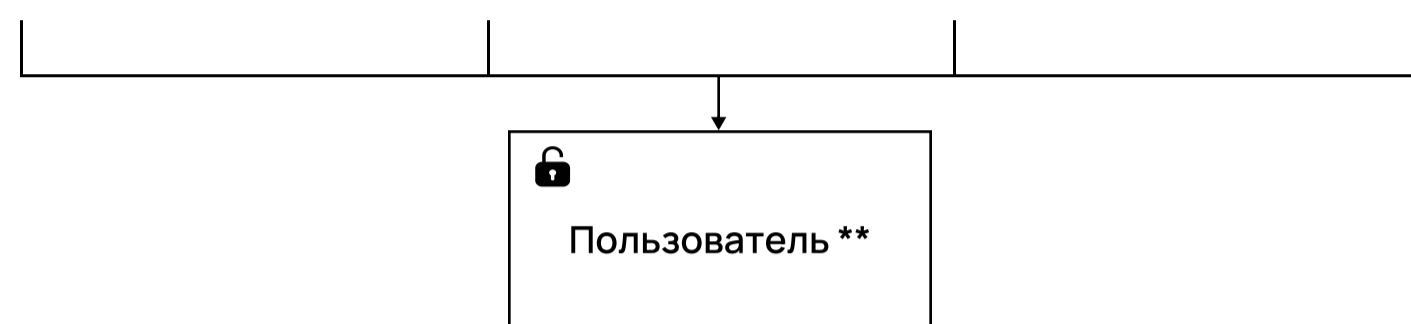
Введите пароль дважды и нажмите "#"

Открытие картой

Приложите карту на 2 секунды

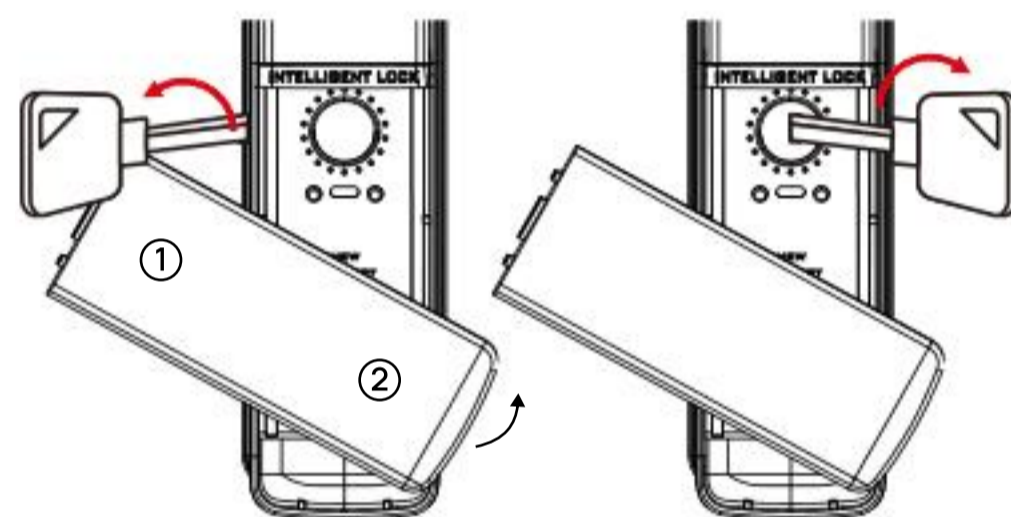
Открытие лицом

Встаньте перед камерой для считывания лица

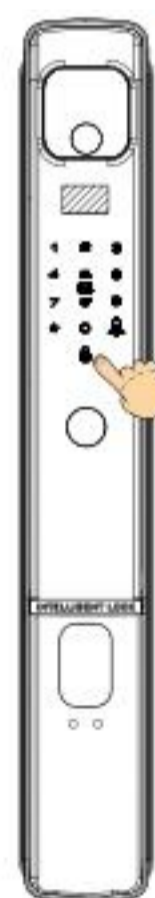


Открытие механическим ключом

Если не срабатывает отпечаток\лицо\карта или пароль, воспользуйтесь механическим ключом



Закрывание кнопкой блокировки



После закрывания двери нажмите кнопку

Чтобы открыть крышку цилиндра, нажмите сверху, далее подденьте снизу и поверните в любую сторону

1. Скачайте приложение "USmart Go" на Android или IOS.

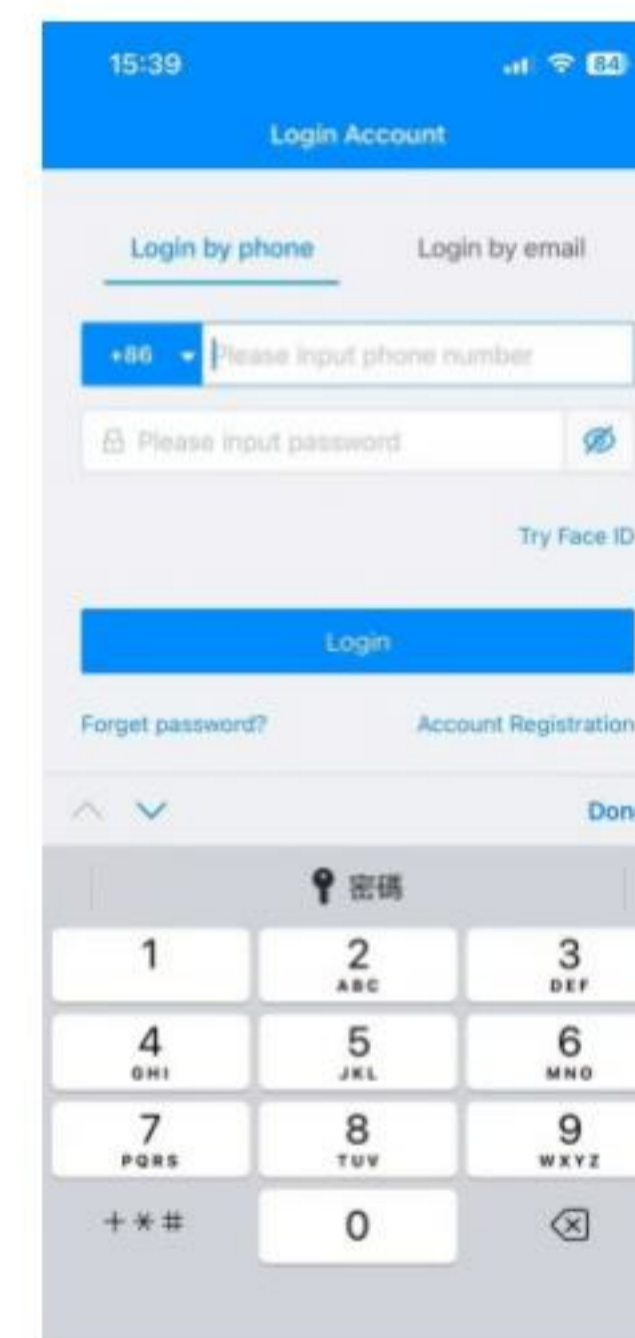
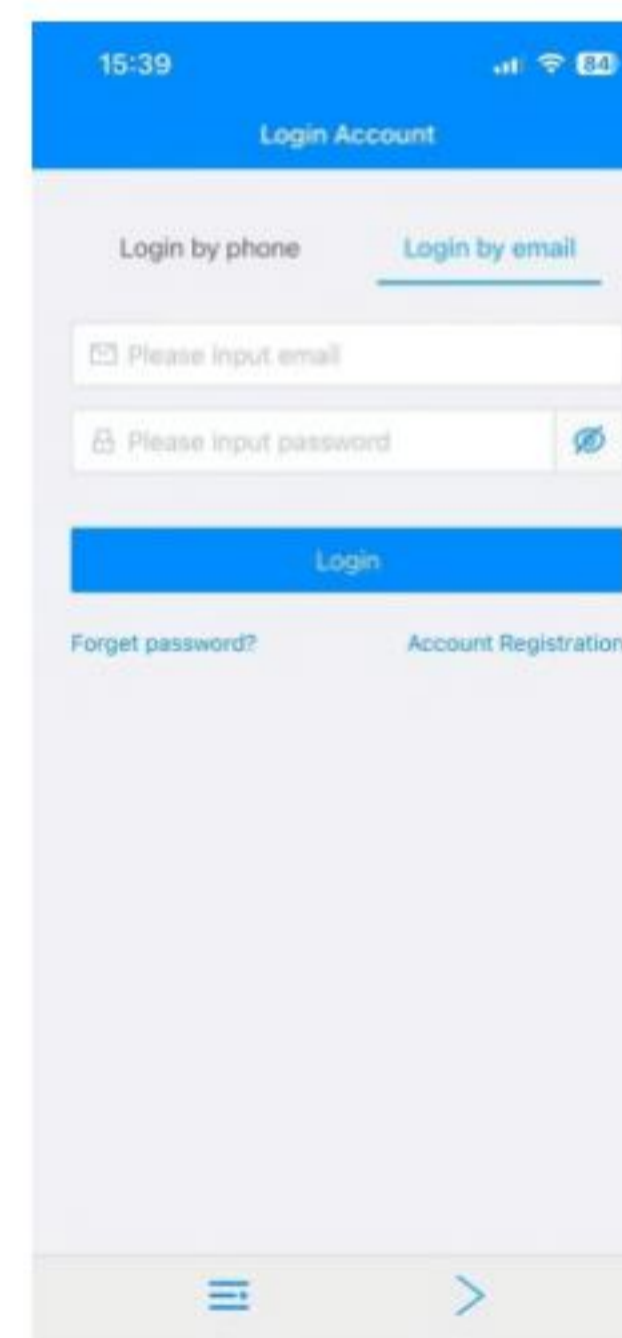
Введите в поиске "USmart Go" в Apple App Store или Google Play для вашего устройства на базе iOS/Android.



2. Основные настройки

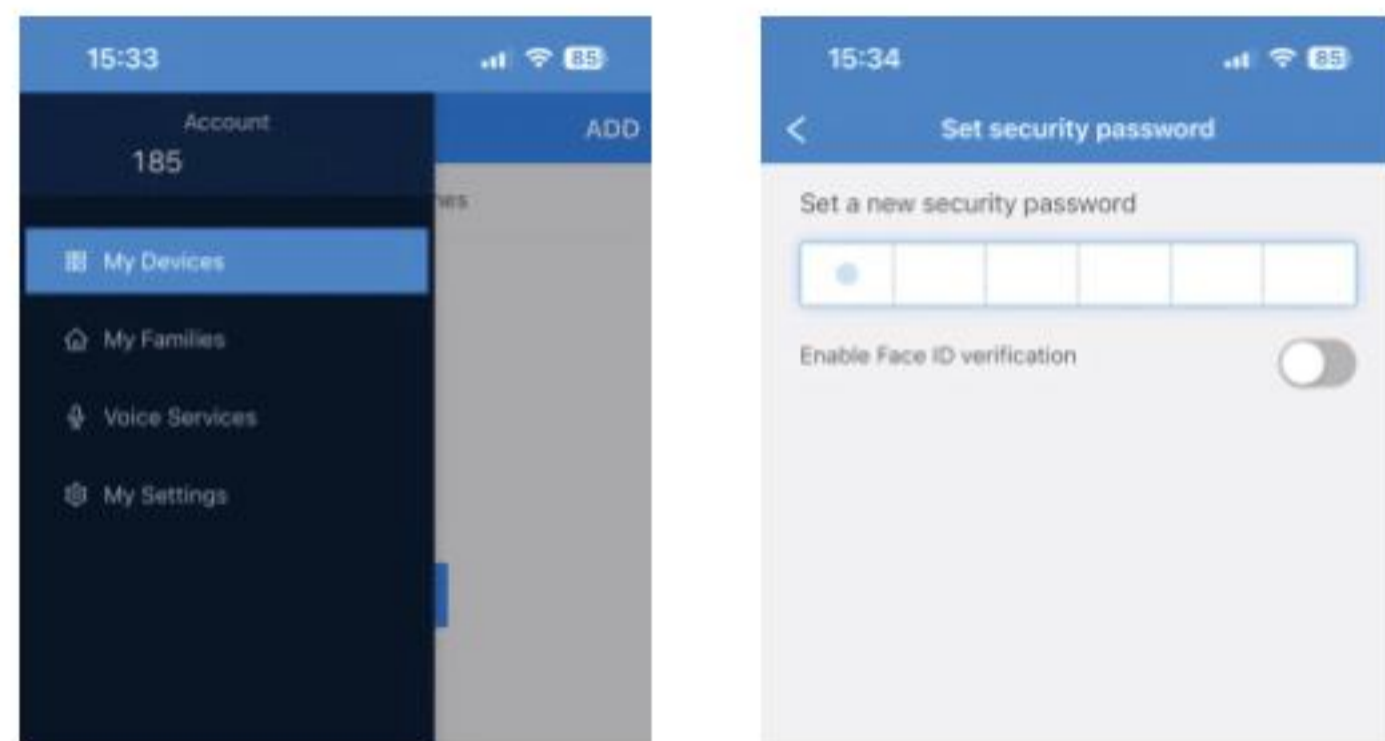
1) Создайте учетную запись

Запустите приложение "USmart Go" и зарегистрируйте учетную запись, вы можете зарегистрироваться, указав свой номер телефона или адрес электронной почты.



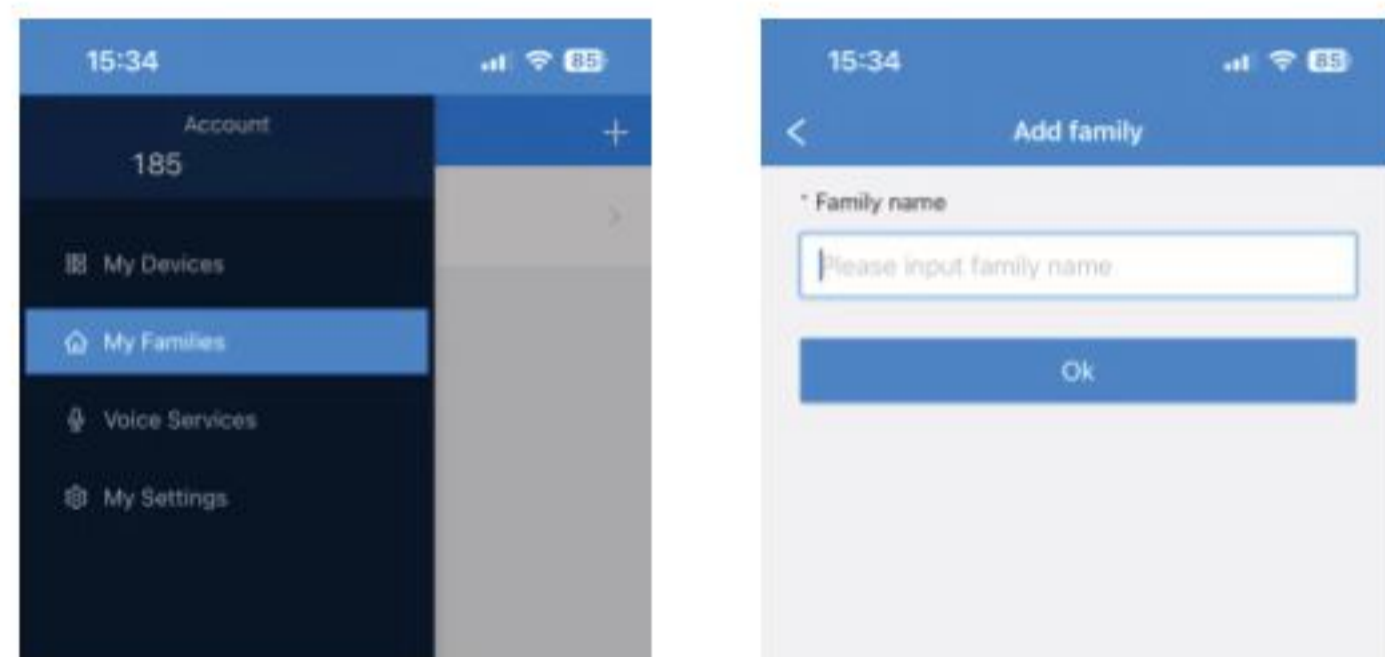
2) Установка пароля безопасности

Вам нужно будет настроить пароль безопасности для двухэтапной проверки. Выполните следующие действия: Боковая панель меню → "Мои настройки" → "Установить пароль безопасности".



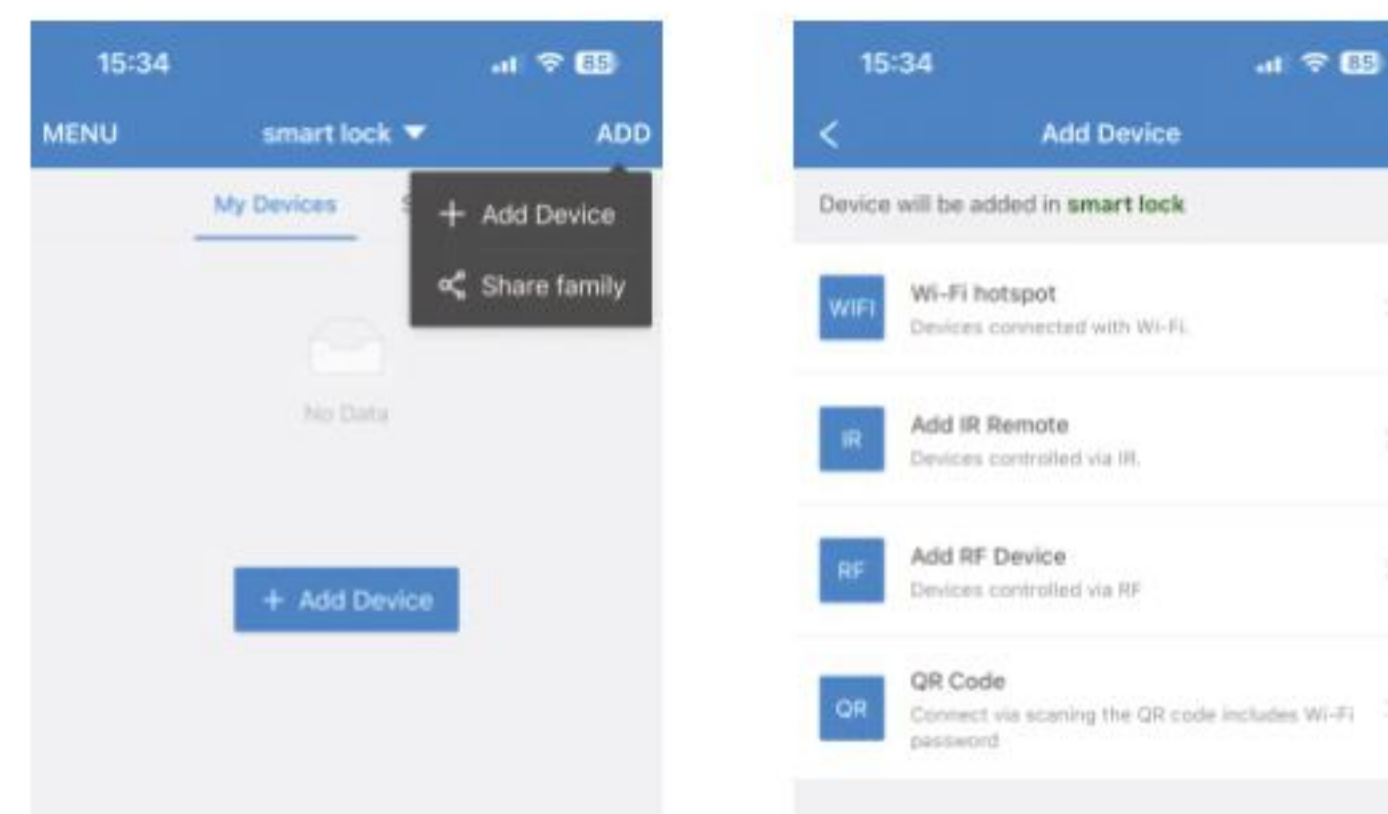
3) Создайте семью

Боковая панель меню → "Мои семьи" → кнопка "+".

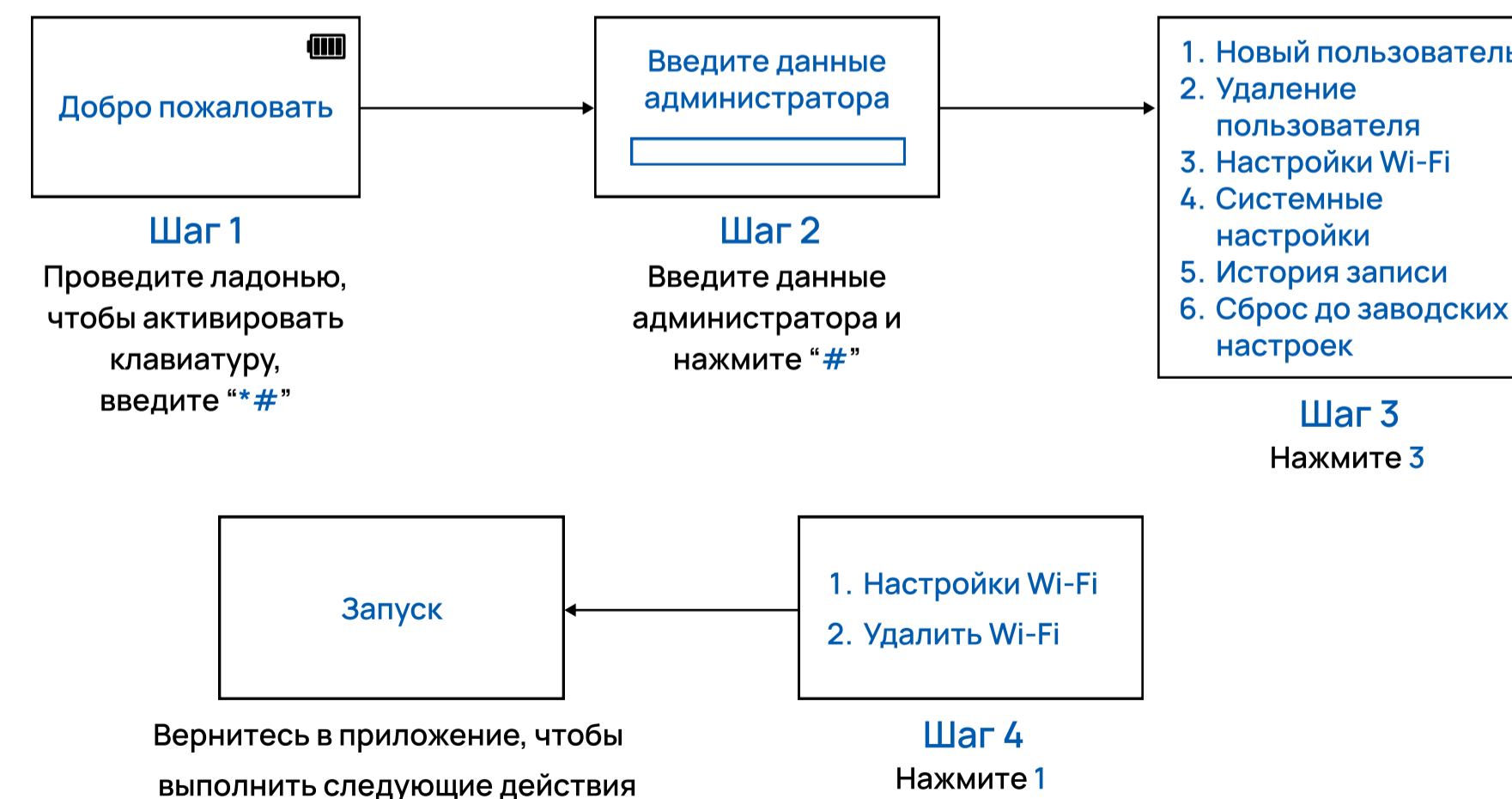


3. Подключите приложение к замку

1) Запустите приложение, нажмите кнопку "добавить" в правом верхнем углу, выберите "QR-код", вы увидите экран, как показано ниже:



2) Начните сканирование с устройства замка



3) Пожалуйста, поставьте галочку в окне "Подтвердить, чтобы услышать звуковой сигнал для сканирования QR-кода" и выберите "начать подключение" (как показано на рисунке 1).

4) Выберите сеть Wi-Fi в вашем доме и введите ее пароль. Затем нажмите "далее" для подключения (как показано на рисунке 2).



Рисунок 1



Рисунок 2

5) Используйте камеру замка для сканирования QR-кода с мобильного телефона (как показано на рисунке 3).

6) На дисплее отобразится надпись "Регистрация прошла успешно", когда устройство замка успешно подключится к сети (как показано на рисунке 4).



Рисунок 3

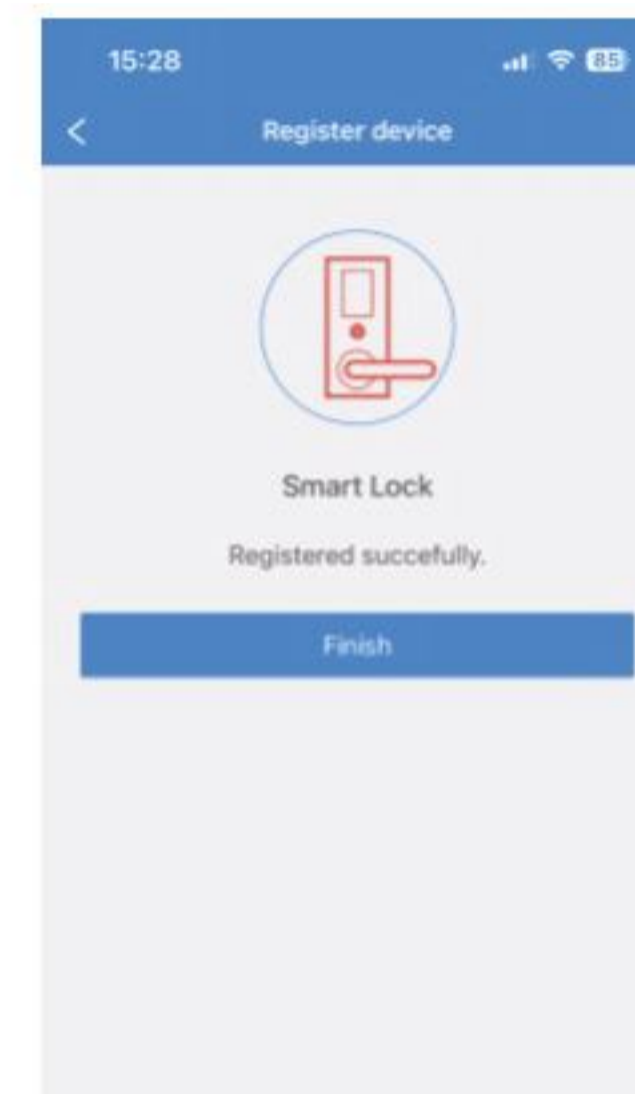
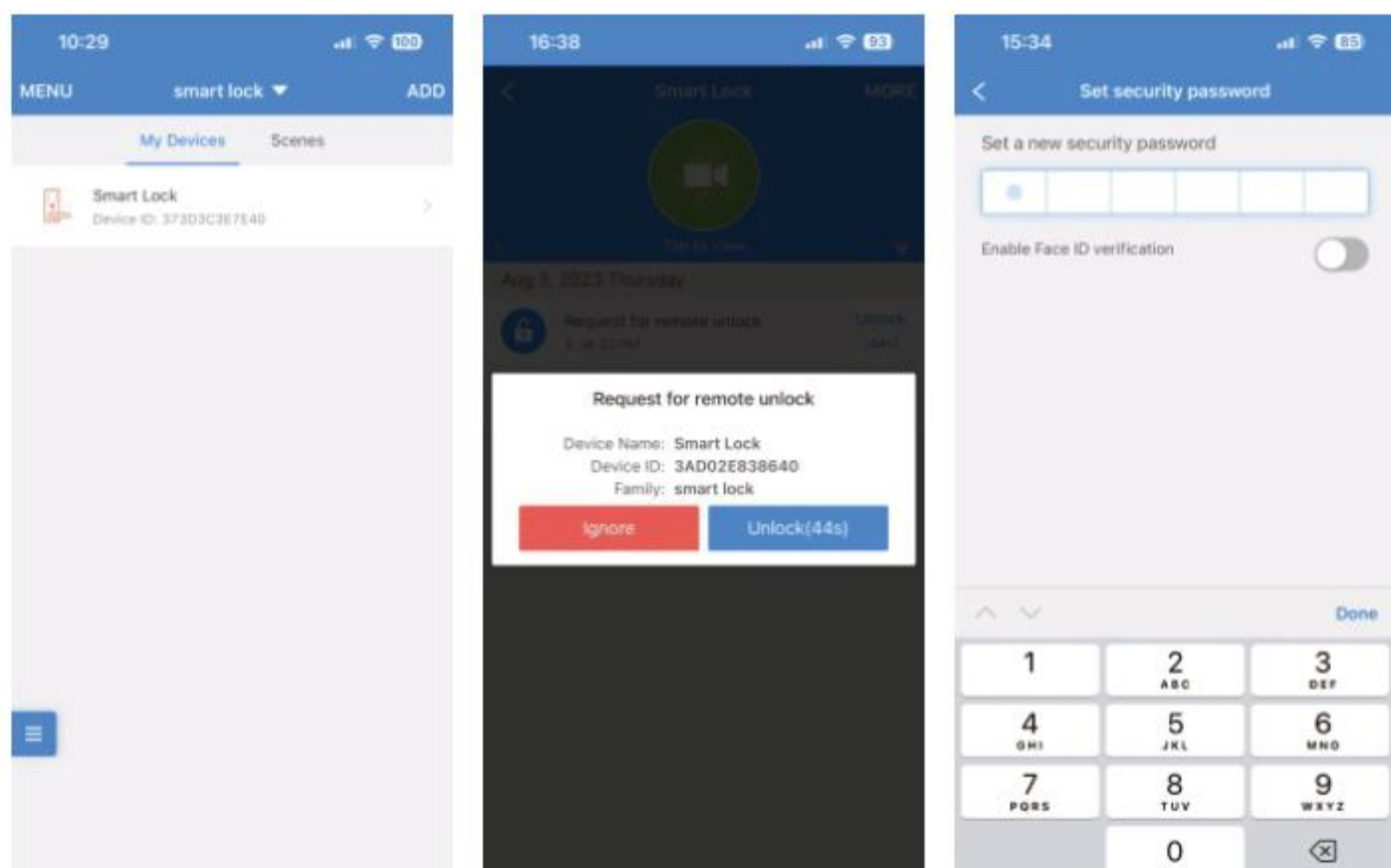


Рисунок 4

4. Функции приложения USmart Go

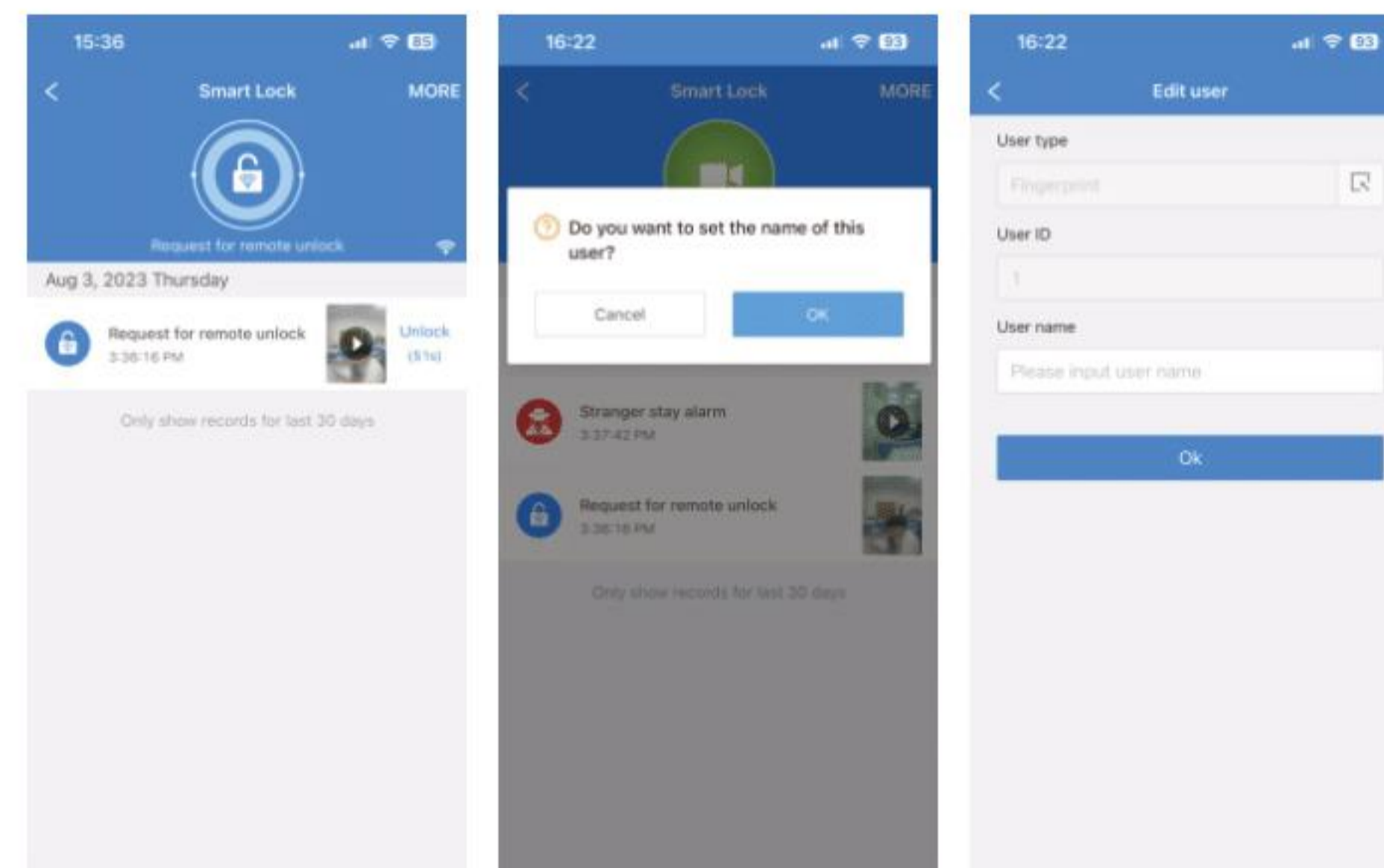


1) Удаленная разблокировка

Нажмите "🔔" на замке, чтобы запустить запрос на удаленную разблокировку. Вы увидите всплывающее окно в приложении, далее введите свой код безопасности для разблокировки.

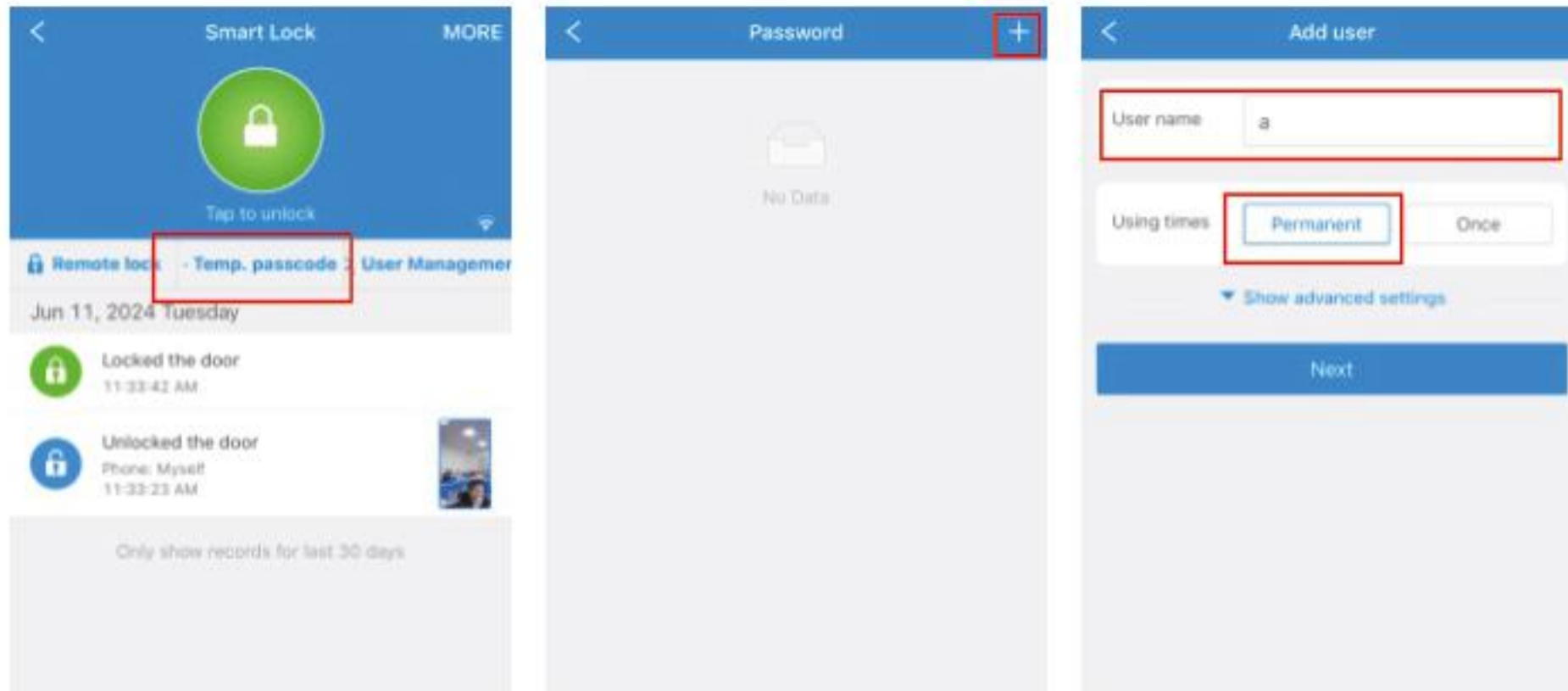
2) Редактирование пользователя

Щелкните по списку событий, чтобы добавить или редактировать пользователя.



5. Добавить временный пароль

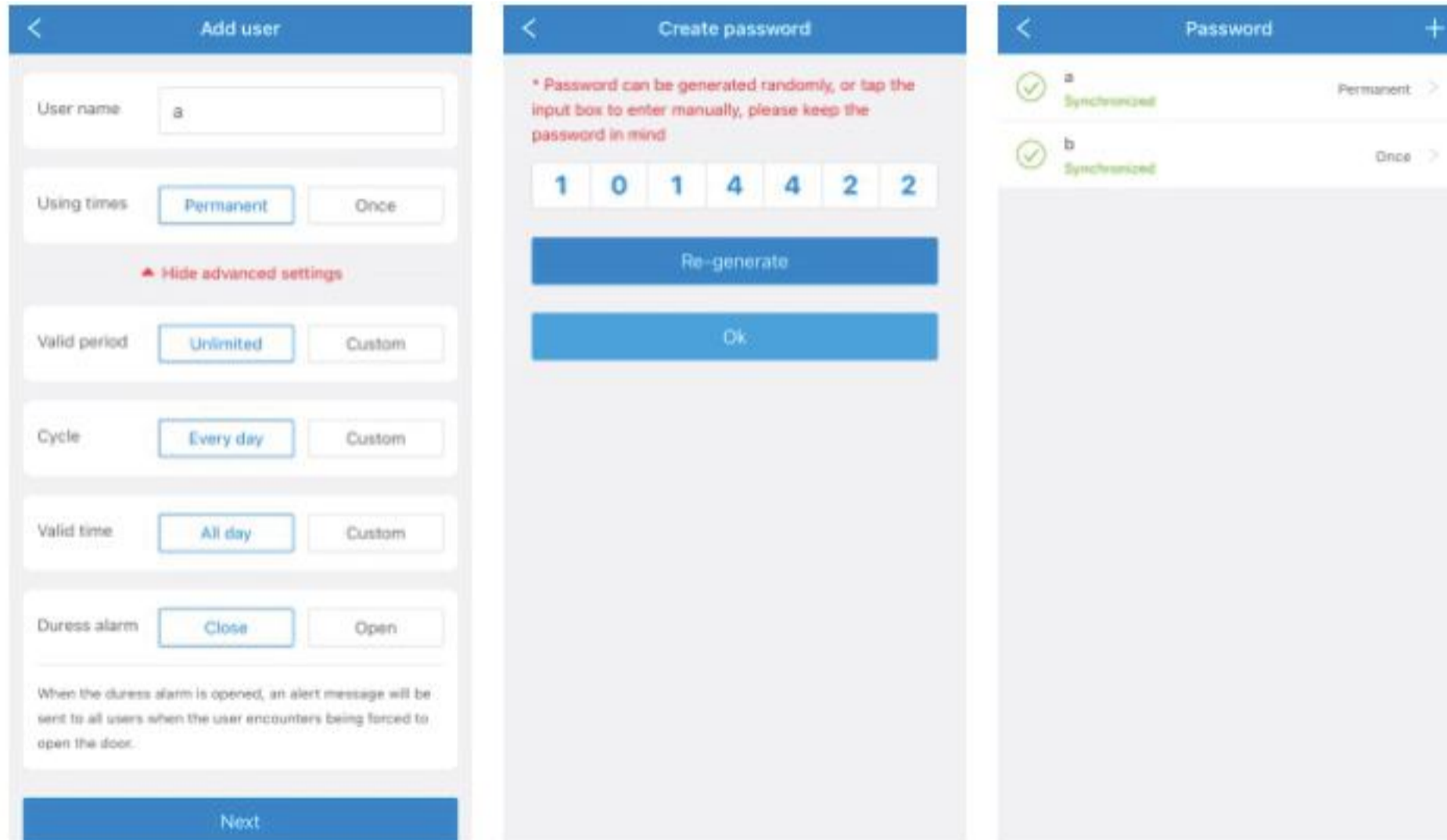
1) Постоянный пароль



Нажмите “Временный пароль”

Нажмите “+”

Введите имя и нажмите “Постоянный”

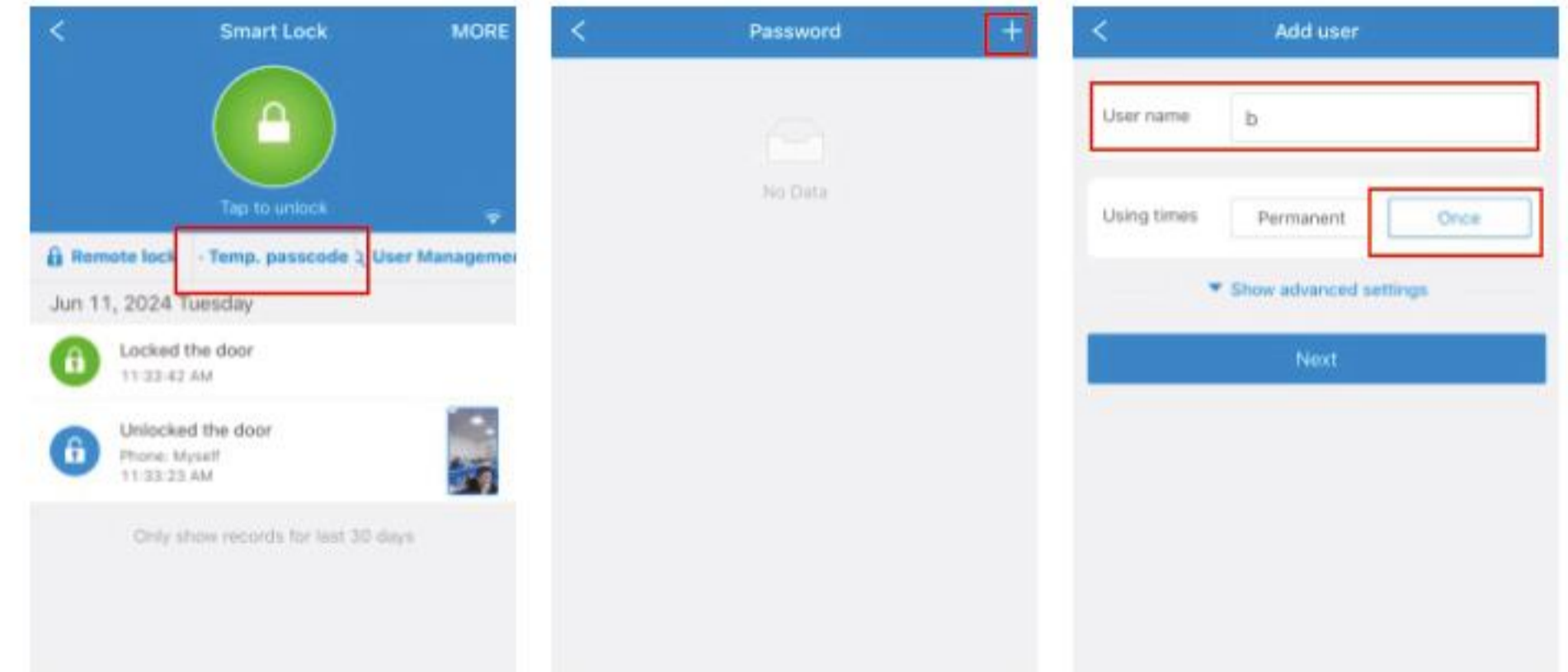


Задайте настройки и нажмите “Далее”

Задайте пароль и нажмите “Ок”

Готово

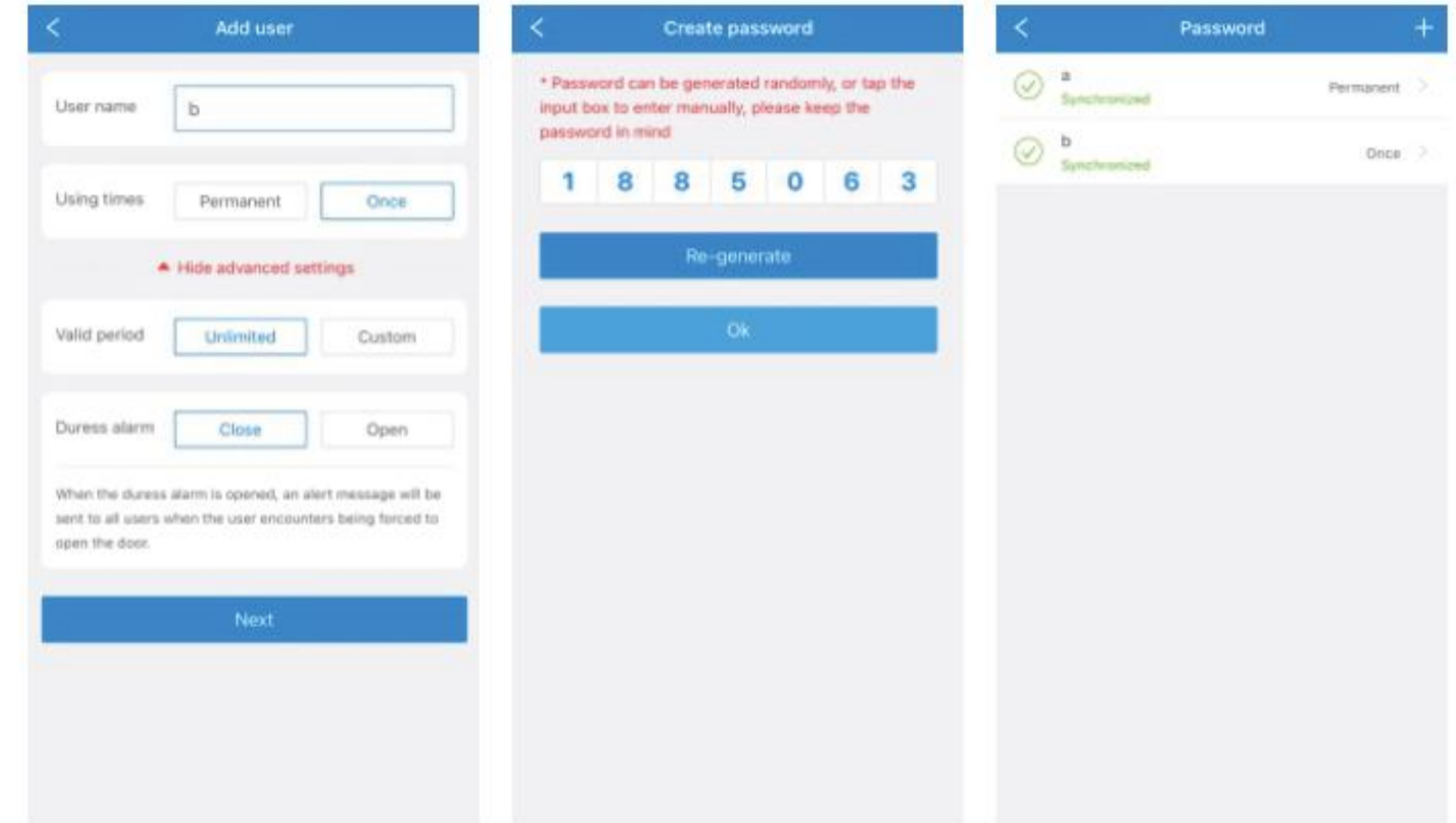
2) Однократный пароль



Нажмите “Временный пароль”

Нажмите “+”

Введите имя и нажмите “Однократный”



Задайте настройки и нажмите “Далее”

Задайте пароль и нажмите “Ок”

Готово

Уважаемый покупатель,

Мы хотели бы выразить нашу искреннюю благодарность за ваш выбор и покупку электронного замка в нашем магазине. Ваше доверие к нашей продукции является для нас высшей оценкой.

Уверены, что электронный замок прослужит вам долгие годы, обеспечивая надежную защиту и комфорт в использовании. Если у вас возникнут вопросы или пожелания, пожалуйста, не стесняйтесь обращаться к нам — мы всегда рады помочь.

Мы всегда с вами на связи!

Если возникнут вопросы, свяжитесь с нами по телефону
8 (800) 533-77-05

Перед использованием прочтите инструкцию. Гарантия не распространяется на повреждения, вызванные несоблюдением инструкций.

Не извлекайте аккумулятор во время настройки.

Не используйте аварийный источник питания, не отвечающий требованиям безопасности.

Хотя бы один механический ключ иметь при себе, вне квартиры, дома.

Температурный диапазон работы от - 20°C до + 60°C

Открытие замка в случае несвоевременной замены аккумулятора происходит при помощи механического ключа, или подачей на замок питания через кабель usb type-c посредством PowerBank.

Комплектация:

наружная часть замка

внутренняя часть замка

врезная часть замка для установки внутри двери

винты необходимые для крепления и установки всех частей замка

цилиндр с 2-мя механическими ключами

RFID-карты, 2 шт

аккумулятор

кабель usb type-c

Гарантийный талон

Пожалуйста, заполняйте данные печатными буквами

ФИО покупателя _____

Адрес _____

Телефон _____

Дата покупки

<input type="text"/>	<input type="text"/> <input type="text"/>	<input type="text"/> <input type="text"/>
	Месяц	Год

Модель продукта

<input type="text"/>	<input type="text"/>
0	5

Дата установки

<input type="text"/>	<input type="text"/> <input type="text"/>	<input type="text"/> <input type="text"/>
	Месяц	Год



Перед использованием прочтите инструкцию. Гарантия не распространяется на повреждения, вызванные несоблюдением инструкций.