

dircode

электронные замки  
и компоненты для дверей

# РУКОВОДСТВО ПОЛЬЗОВАТЕЛЯ



Считыватель  
**Dircode Bio 2.0**

## Содержание

1. Комплектация	01
2. Габариты	02
3. Описание контроллера	03
4. Характеристики	03
5. Монтаж и подключение	04
6. Настройка Dircode Bio 2.0	05
7. Регистрация в приложении	05
8. Авторизация	06
9. Добавление к приложению	06
10. Разблокировка по Bluetooth	07
11. Настройка кодов доступа	07
12. Добавление карты	08
13. Добавление отпечатка пальца	08
14. Добавление лица	09
15. eKeys (дополнительные права доступа)	10
16. Записи (история) действий	10
17. Шлюз Wi-Fi подключение (опционально)	11
18. FAQ	12

# 1. Комплектация

Убедитесь, что все указанные в списке предметы находятся в упаковке.

№	Наименование	Кол-во
1	Внешняя панель	1
2	Контроллер	1
3	Карты	2
4	Четырёхжильный кабель для подключения внешней панели к контроллеру	1
5	Четырёхжильный кабель для питания и сухие контакты на открыть	1
6	Монтажный комплект	1



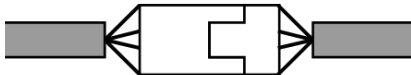
Позиция № 1



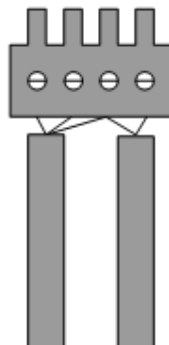
Позиция № 2



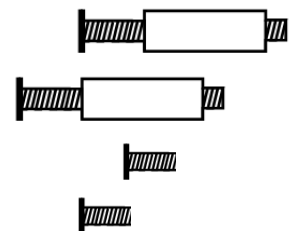
Позиция №3



Позиция № 4



Позиция № 5

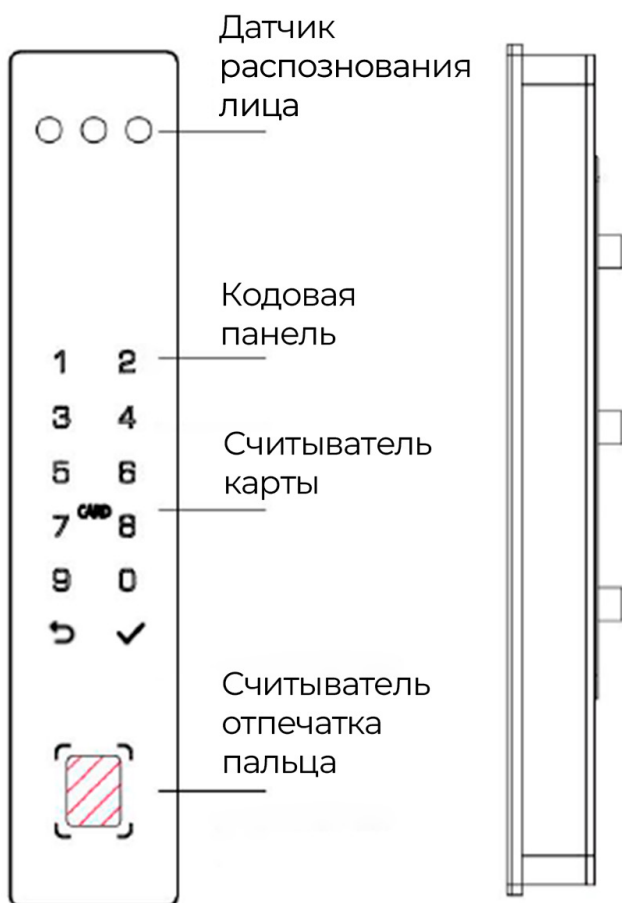


Позиция №6

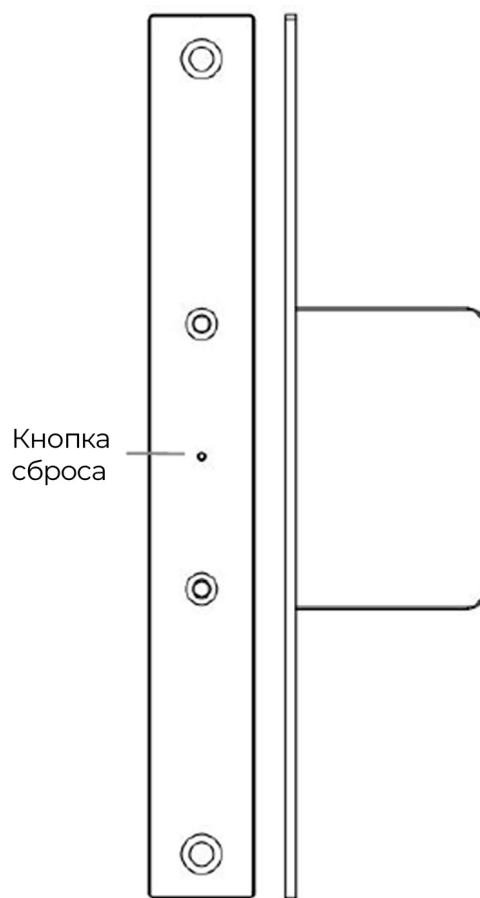
## 2. Габариты

Внешняя панель и контроллер

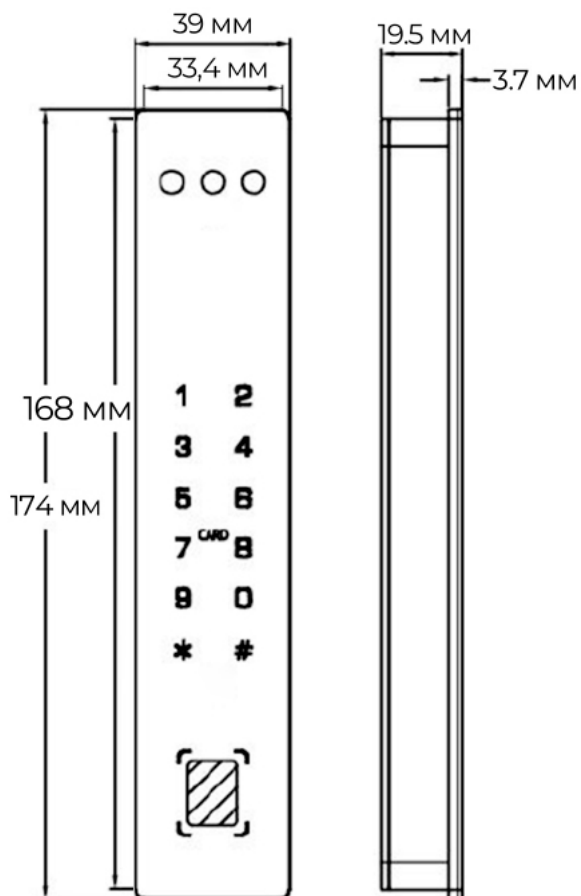
### Внешняя панель - описание



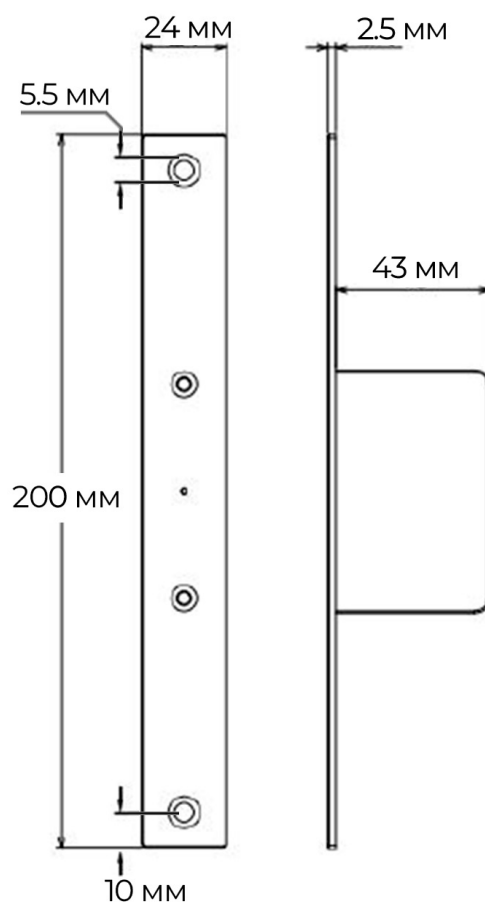
### Контроллер - описание



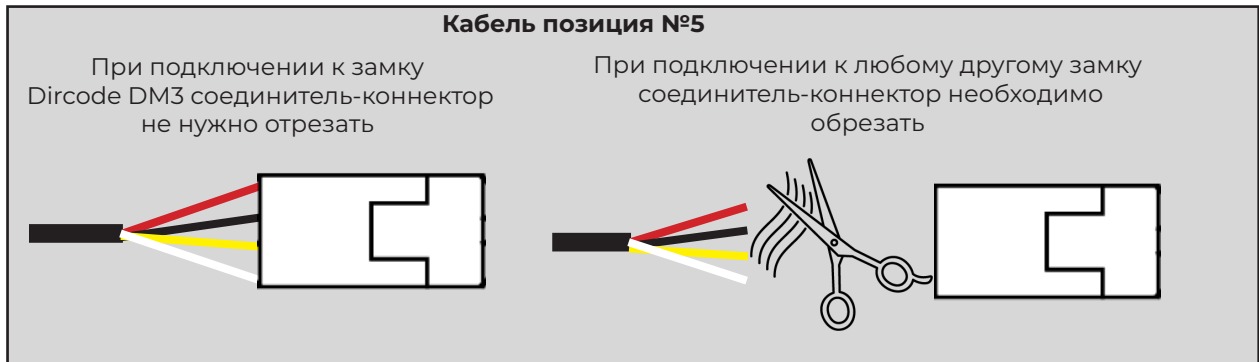
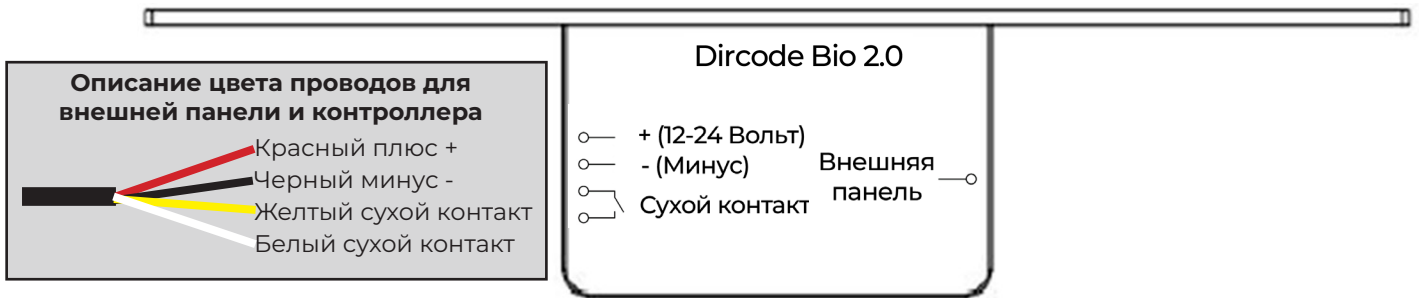
### Внешняя панель - размеры



### Контроллер - размеры



### 3. Описание контроллера

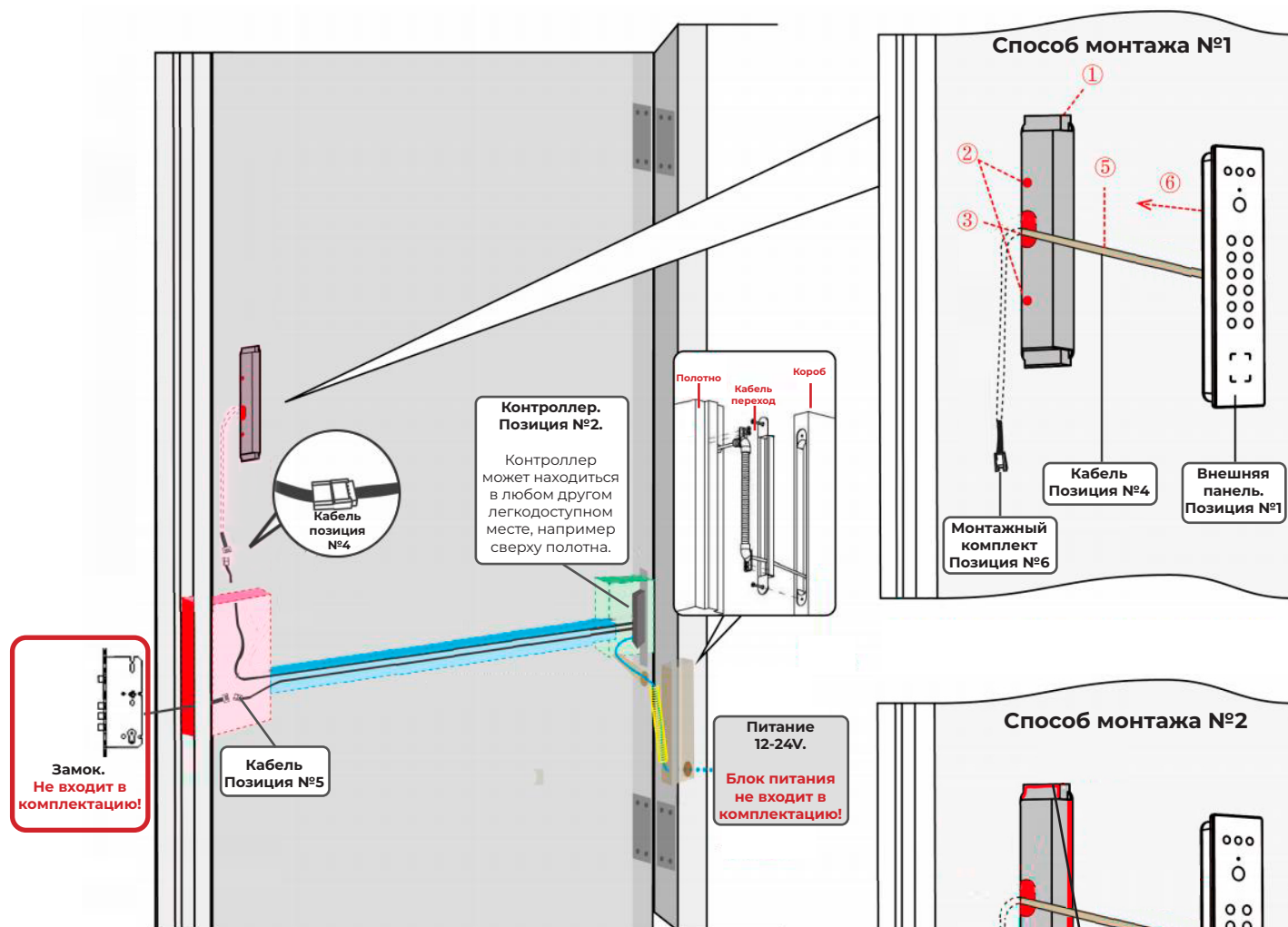


### 4. Характеристики Dircode Bio 2.0

Емкость пользователя	Кол-во отпечатков пальцев ~ 100 Пин-код пользователя ~ 150 Кол-во RFID-карт ~ 200 Кол-во лиц ~ 50
Способы открытия	Способы открытия Пин-код, отпечаток пальца, карта, ключ, приложение, лицом, пульт
Длина ПИН	от 4 до 9 цифр
Питание	от 12 до 24 вольта
Рабочая температура	-40 °C до +60 °C
Влажность при эксплуатации	0-95 % относительной влажности
Материал	Алюминиевый сплав, закаленное стекло

# 5. Монтаж и подключение

Внешней панели и контроллера



1. Определите место установки на двери контроллера и расположение кабелей. **Важно: в дверь не должно поступать напряжение в 220V, только от 12 до 24V.**

2. Подготовьте нишу на внешней части входной двери для установки **внешней панели**. Рекомендованное расстояние от пола до низа **внешней панели 1500 мм.**

3. **Перед установкой** контроллера и внешней панели проверьте устройство без монтажа в дверь. Соедините внешнюю панель, контроллер, замок и подайте питание на контроллер. Закройте замок с помощью геркона, механически, или любым другим способом. На внешней панели введите базовый код 1,2,3,4,5,6 и нажмите решетку - замок должен открыться.

## Способ монтажа №1.

1. Подготовьте нишу для внешней панель. 2. Подготовьте отверстия для монтажного комплекта. 3. Подготовьте отверстие для кабеля. 4. Установите винты. 5. Соедините кабель и внешнюю панель. 6. Установите панель и затяните винты внутри двери.

## Способ монтажа №2

1. Подготовьте нишу для внешней панель. 3. Подготовьте отверстие для кабеля. 5. Соедините кабель и внешнюю панель. 6. Установите внешнюю панель на скотч ЗМ.

## 6. Настройка Dircode Bio 2.0

**Внимание:** Все данные будут удалены при сбросе параметров оборудования к заводским настройкам. Все внесенные отпечатки пальцев, пароли и прочие данные будут очищены.

1. Нажмите кнопку Reset «Сброс» на контроллере.
2. Удерживайте кнопку Reset «Сброс» на контроллере в течение 5 секунд, введите код «000#» в качестве кода инициализации, после чего сброс будет завершена.

RESET «Сброс»



## 7. Регистрация в приложении

### 1. Загрузка

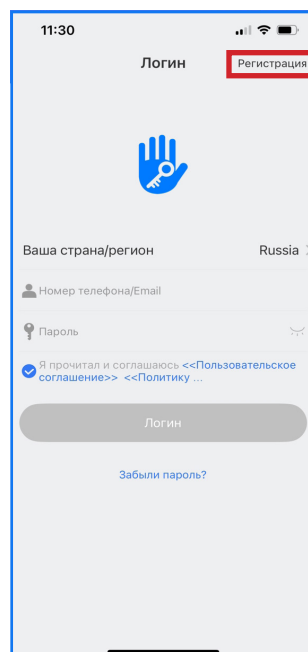
Версию приложения для iOS можно скачать в App Store, а версию для Android — в магазине приложений Google Play или аналогичных Android магазинах.

### 2. Регистрация

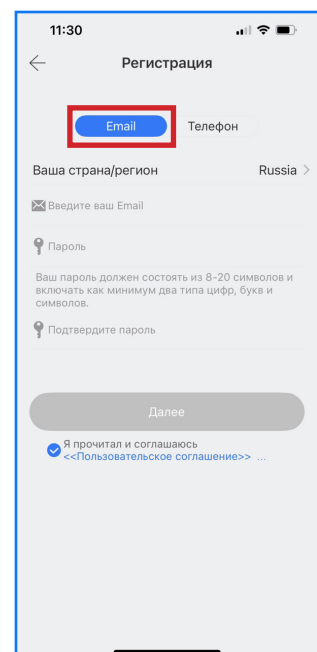
- Отсканируйте QR-код, чтобы загрузить приложение.
- Также вы можете найти TTLock в магазине приложений.
- Зарегистрируйте новую учетную запись (**используя email**) или войдите в существующую.



1



2



3

Пользователи TTLock могут зарегистрировать учетную запись с помощью электронной почты; сервис в настоящее время поддерживает 200 стран и регионов по всему миру. Код подтверждения будет отправлен на электронную почту пользователя. **Регистрация будет успешно завершена после проверки кода.**

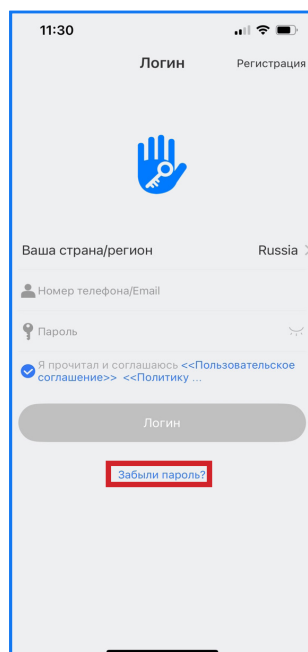
## 8. Авторизация

Если у вас уже есть аккаунт, введите ваш логин и пароль и нажмите «Логин»

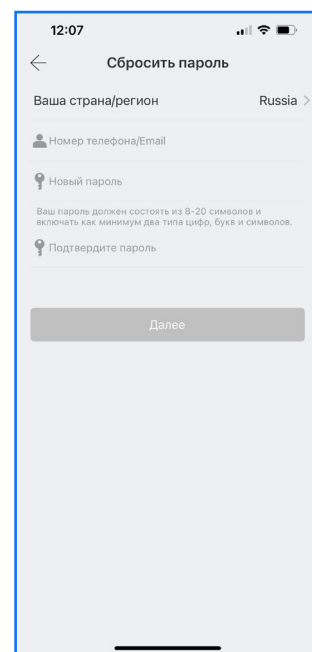
- Вы можете выбрать страну/регион вручную.

- Введите адрес электронной почты и пароль.

Если вы забыли пароль от аккаунта, вы можете нажать «Забыли пароль», чтобы сбросить его, а затем войти в приложение, используя новый пароль.



1

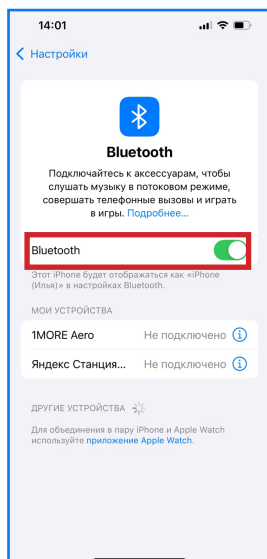


2

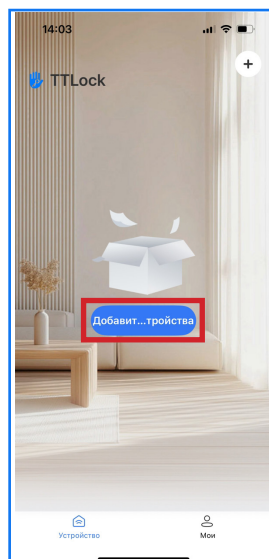
## 9. Добавление к приложению

Оборудование необходимо добавить через приложение, предварительно переведя его в режим добавления. Оборудование переходит в режим добавления при простом касании клавиатуры. Добавленное оборудование необходимо сбросить (инициализировать), чтобы добавить его заново. Заводской пароль по умолчанию — 123456 (если оборудование не было добавлено с телефона).

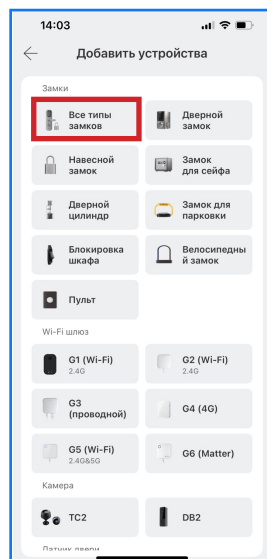
**Примечание:** Если оборудование не добавляется по вышеуказанным шагам, закройте приложение и отключите Bluetooth, затем повторно откройте приложение и включите Bluetooth и повторите шаги для добавления оборудования.



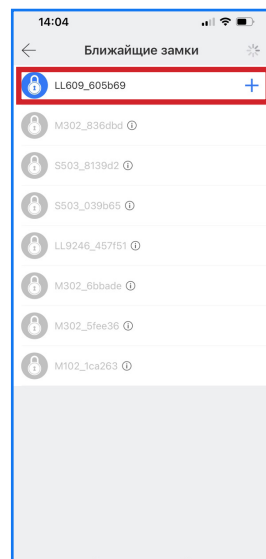
1



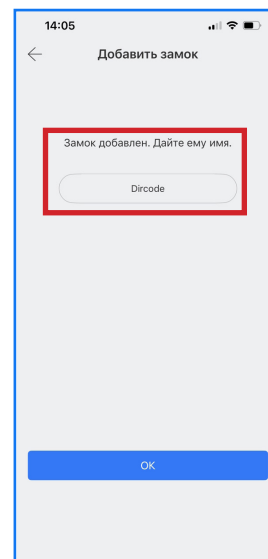
2



3




4

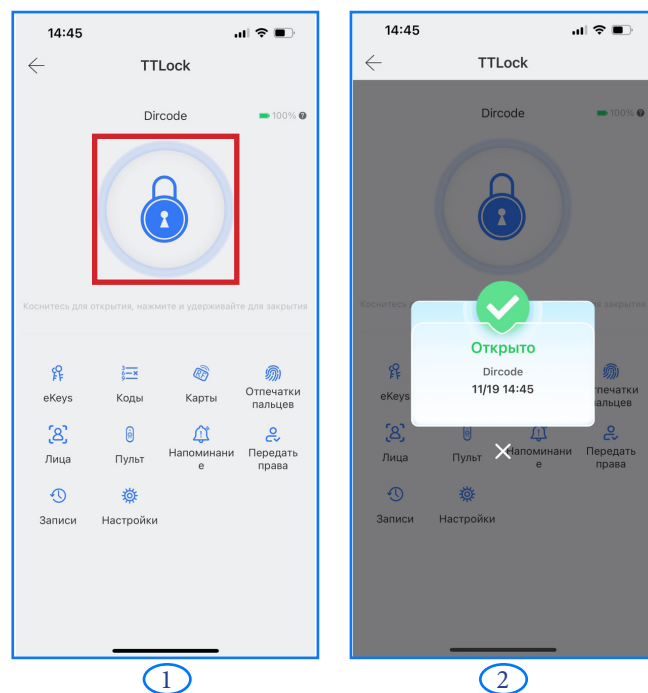


5

## 10. Разблокировка по Bluetooth

Убедитесь, что связь по Bluetooth работает. После подключения телефона к дверному оборудованию нажмите значок «» (разблокировка), чтобы открыть замок.

Примечание: телефон должен находиться в радиусе  $\approx 5$  метров от Dircode Bio 2.0

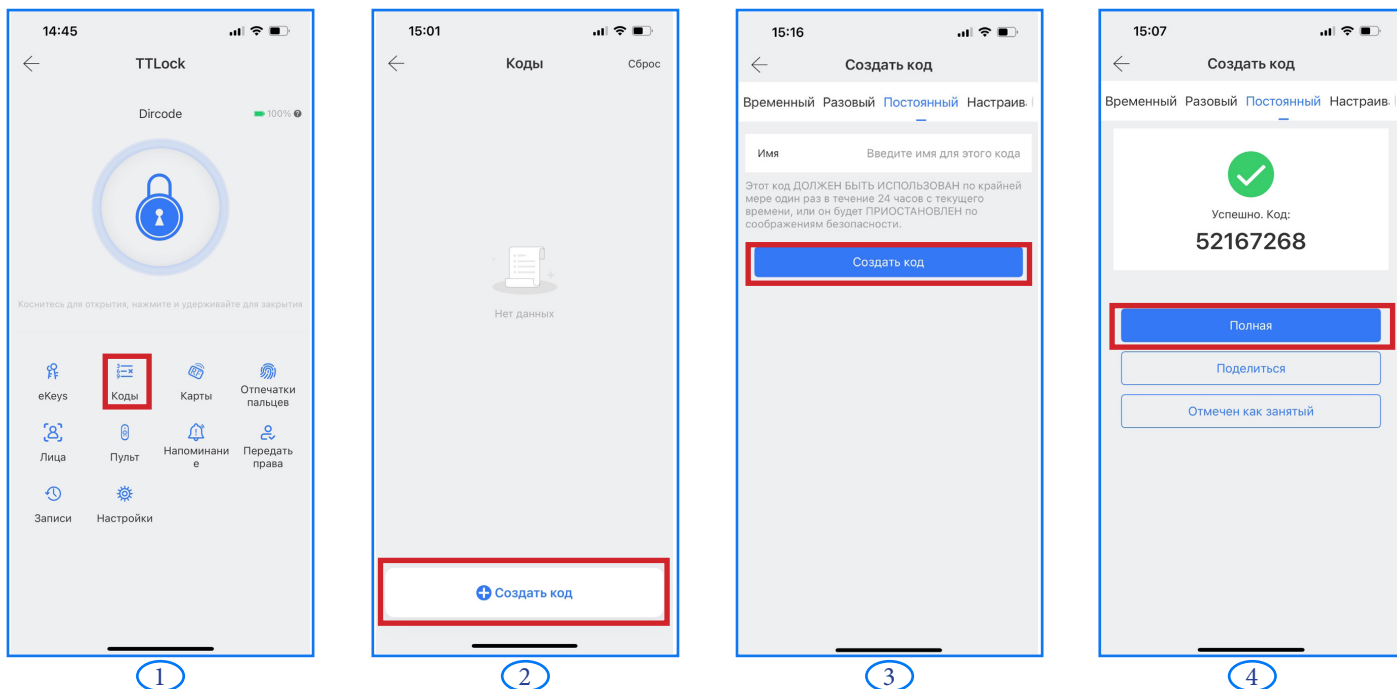


## 11. Настройка кодов доступа

Коды доступа являются альтернативным способом разблокировки. Коды доступа разделяются на следующие типы: временный, разовый, постоянный, пользовательский, настраиваемый, циклический а также очищающий для удаления всех кодов. Вы можете поделиться кодом доступа с другим пользователем через SMS, Email или мессенджер для отправки сообщений.

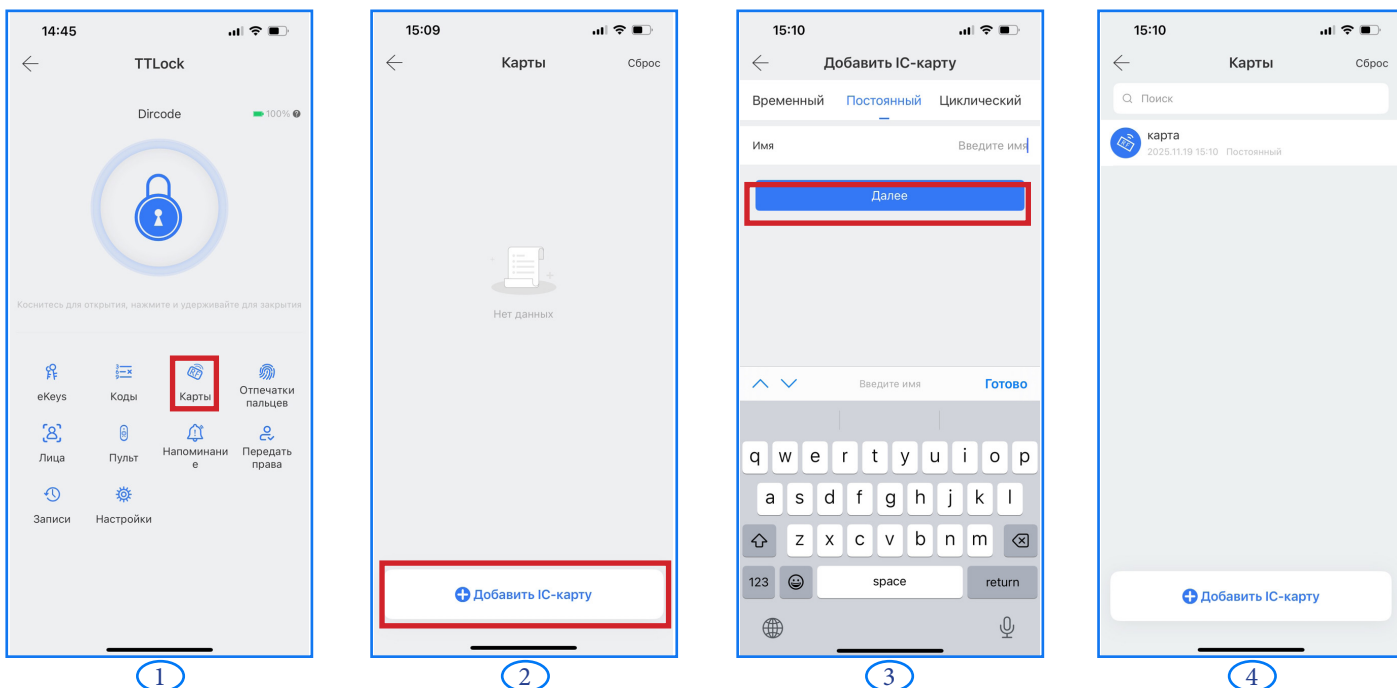
Примечания:

1. **Временный код** может использоваться неограниченное количество раз в течение периода действия. Этот код должен быть использован хотя бы один раз в течение 24 часов после времени начала, иначе он будет заблокирован по соображениям безопасности.
2. **Разовый код** должен быть использован в течение 6 часов с момента создания, иначе он будет заблокирован по соображениям безопасности. Этот код можно использовать только один раз.
3. **Постоянный код** должен быть использован хотя бы один раз в течение 24 часов с момента создания, иначе он будет заблокирован по соображениям безопасности.
4. **Пользовательский код**: вы можете настроить собственный код. Длина кода должна составлять от 4 до 9 цифр. Настроить пользовательский код можно через Bluetooth или удаленно по сети.
5. **Настраиваемый код** может использоваться неограниченное количество раз в течение периода действия. Этот код должен быть использован хотя бы один раз в течение 24 часов после генерации, иначе он будет заблокирован по соображениям безопасности.
6. **Очищающий код** при введении данного кода все коды будут очищены.



## 12. Добавление карт

Система поддерживает возможность открытия двери с помощью различных RFID карт. Перед использованием RFID карты для открытия двери её необходимо предварительно добавить в систему. Процесс добавления должен выполняться через приложение, находясь рядом с оборудованием. Для карты можно установить срок действия: временный, постоянный или циклический.

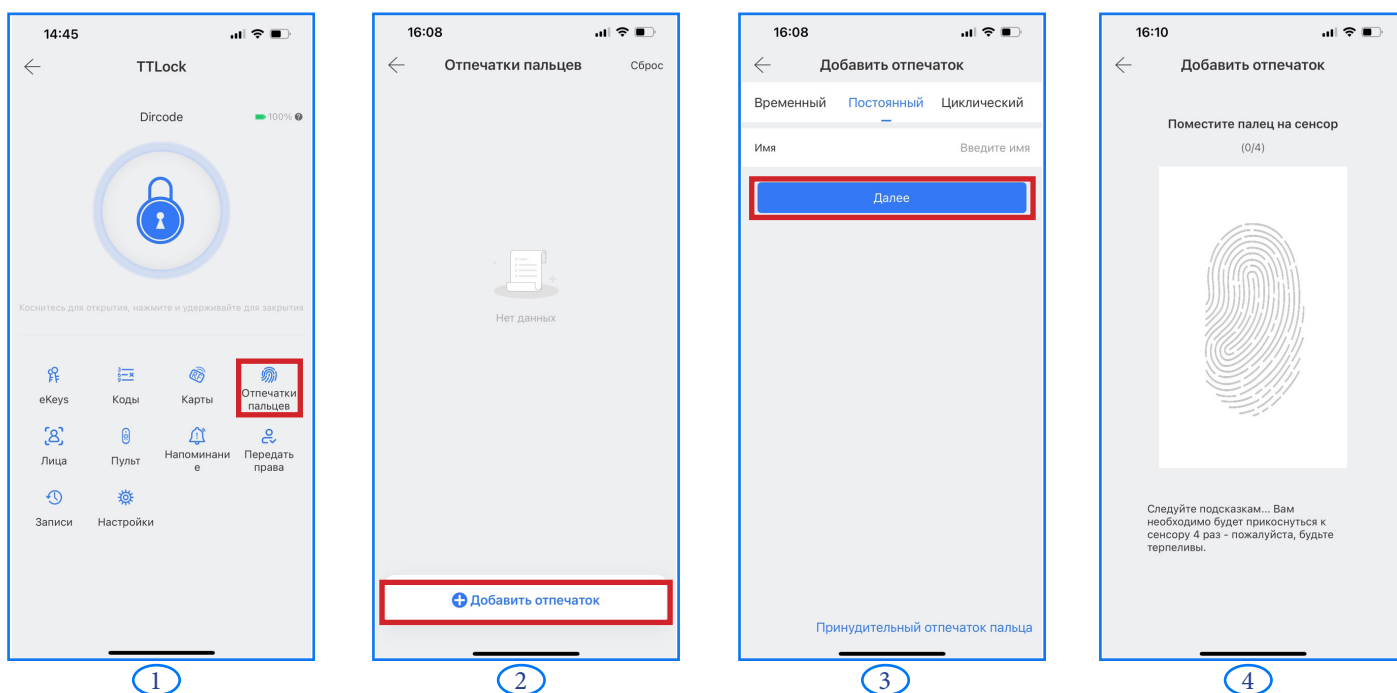


## 13. Добавление отпечатка пальца

Для использования отпечатка пальца для открытия двери его необходимо предварительно добавить в систему. Процесс добавления должен выполняться через приложение, находясь рядом с оборудованием.

Для отпечатка можно задать срок действия: временный, постоянный и циклический. Дополнительно возможно активировать опцию «Принудительный отпечаток пальца»

Принудительный отпечаток пальца: в случае если вас принуждают к открытию двери вы можете использовать этот отпечаток. При этом сигнал тревоги будет отправлен администраторам. Для использования этой функции убедитесь, что ваш замок подключен к сети. Не используйте принудительный отпечаток для повседневного использования.



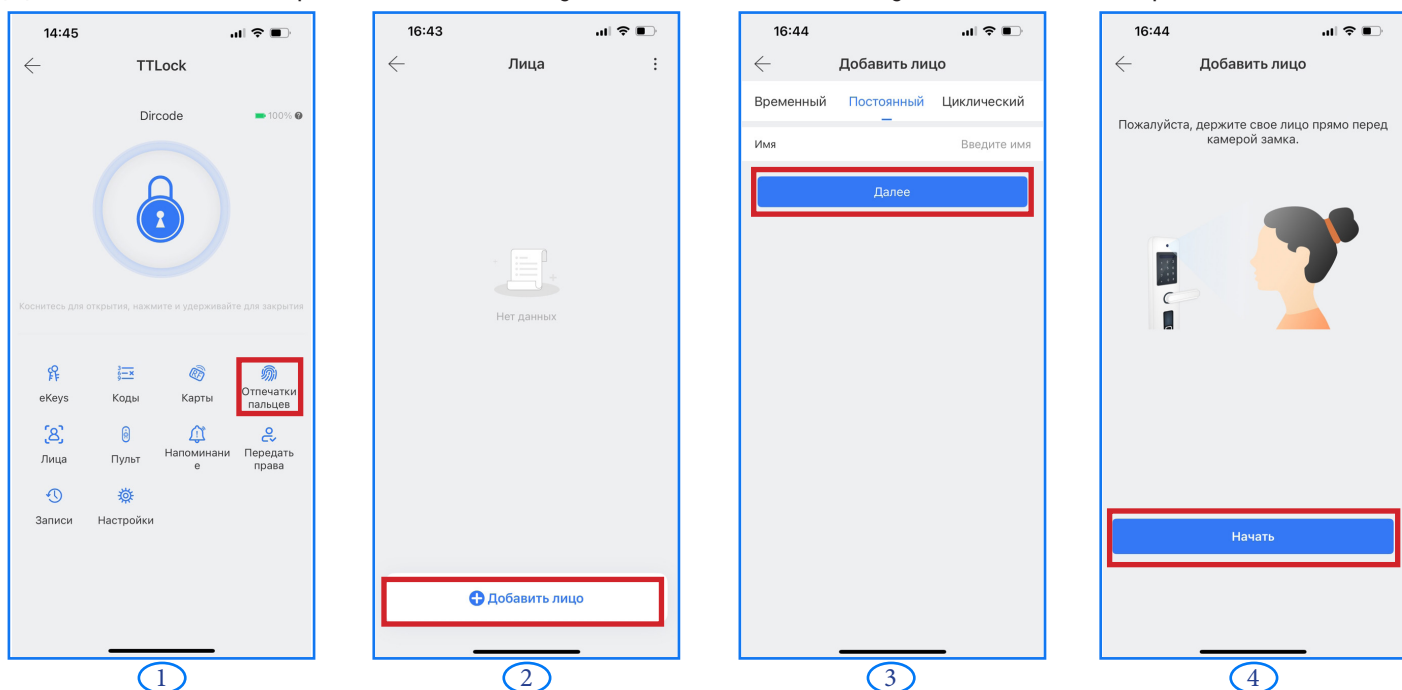
## 14. Добавление лица

Оптимальное расстояние для добавления лица составляет от 0,6 до 0,8 метра от внешней панели. Добавление лица невозможно на расстоянии свыше 1,2 метра.

### Процедура добавления:

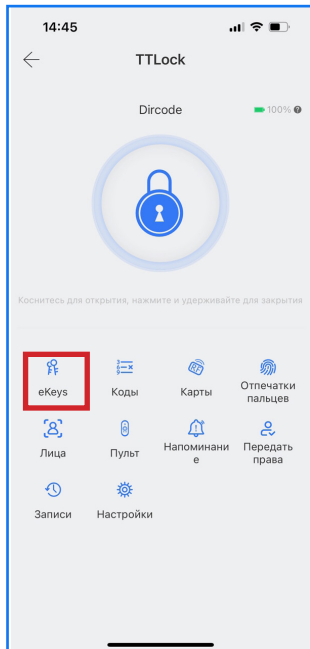
Когда на передней панели мигает красный индикатор, расположите лицо прямо напротив камеры, а затем запрокиньте голову вверх, наклоните голову вниз, поверните лицо вправо; поверните лицо влево

Добавление завершено после звукового сигнала об успешном завершении.

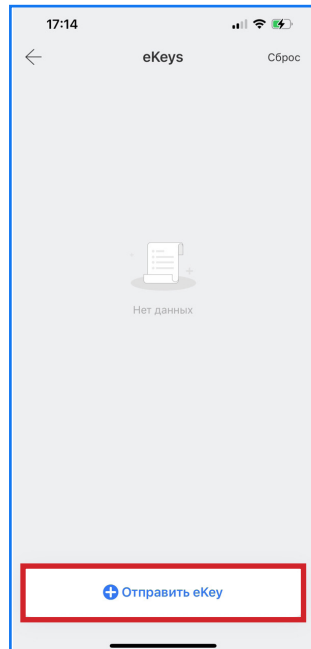


## 15. eKeys (дополнительные права доступа)

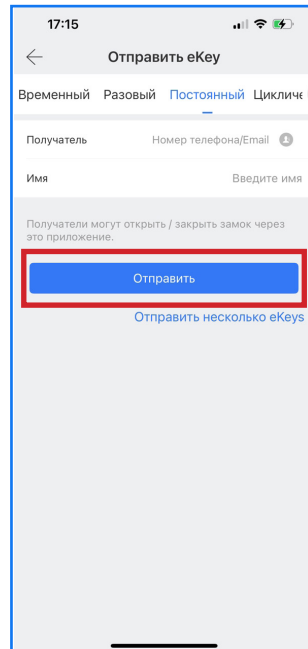
Нажмите «eKeys». Вы можете отправить электронный ключ другим пользователям TTLock для предоставления прав разблокировки → Выберите формат ключа (временный, разовый, постоянный, циклический) → Введите учетную запись получателя в TTLock, задайте имя и время действия ключа. Можно разрешить или запретить удаленную разблокировку, назначить администраторские права или не назначать.



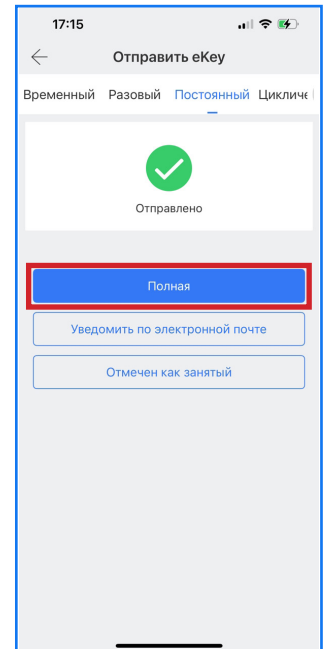
1



2



3

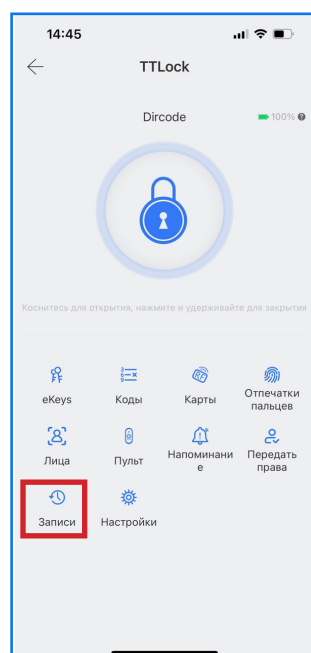


4

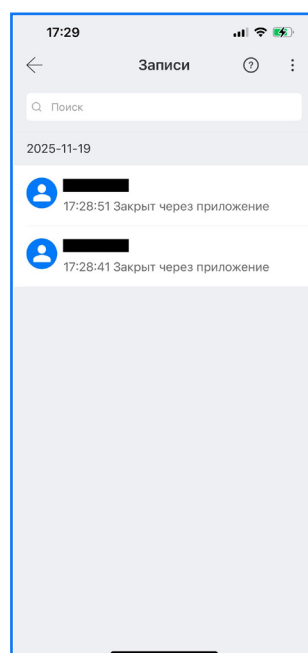
## 16. Записи (история) действий

Нажмите «Записи», как показано на рисунке, чтобы просмотреть историю действий. Возможные причины отсутствия записей в журнале:

- Если оборудование не подключено к интернету, записи о способах открытия (код доступа, карта, отпечаток пальца и др.) не будут загружаться в реальном времени.



1



2

# 17. Шлюз Wi-Fi подключение (опционально)

Через шлюз пользователь может удаленно просматривать и синхронизировать время замка, читать журнал разблокировок, а также удаленно управлять замком. Шлюз подключается только **к сети 2.4G**, **не работает с 5G**. Подключенный шлюз автоматически распространяется на все замки в зоне действия ~10м от устройства, в зависимости от препятствий в виде стен, ограждений, окон и т.д.

## Световой индикатор



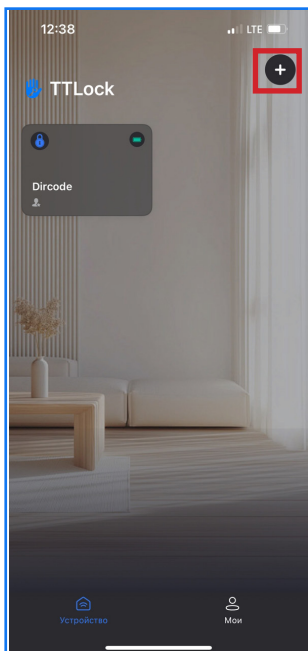
При подключении шлюза к питанию:

● Попеременное мигание красным и синим: Режим ожидания, готова к сопряжению

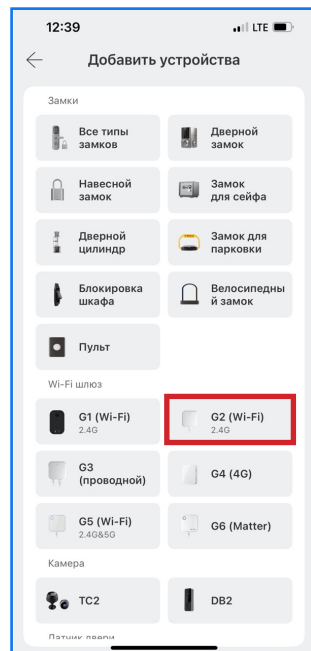
● Синий свет: Рабочий режим

● Красный свет: Сбой сети

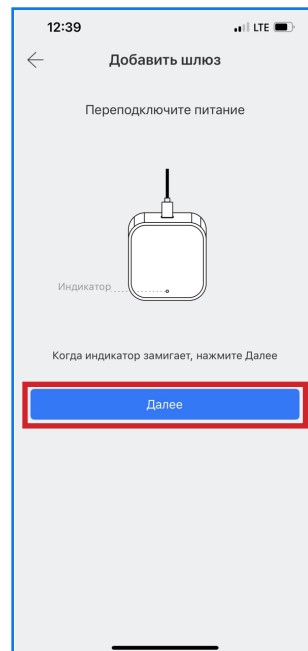
1



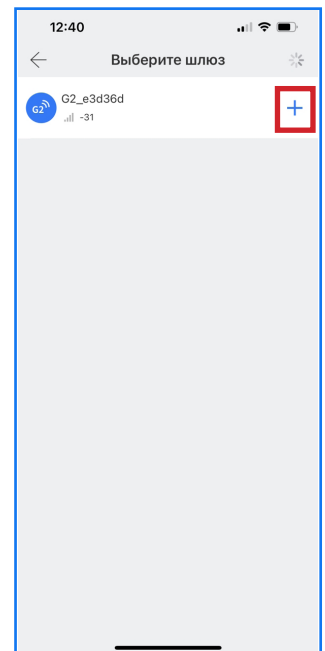
2



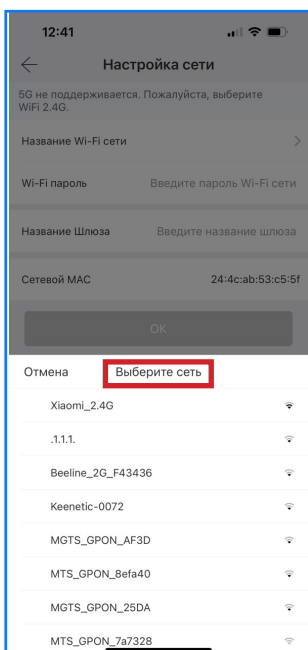
3



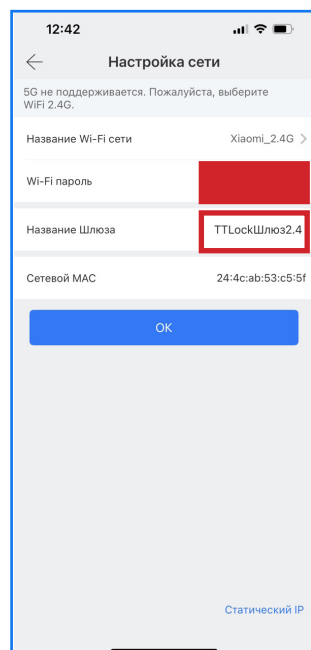
4



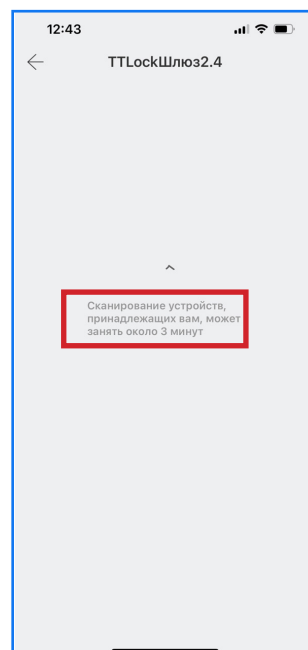
5



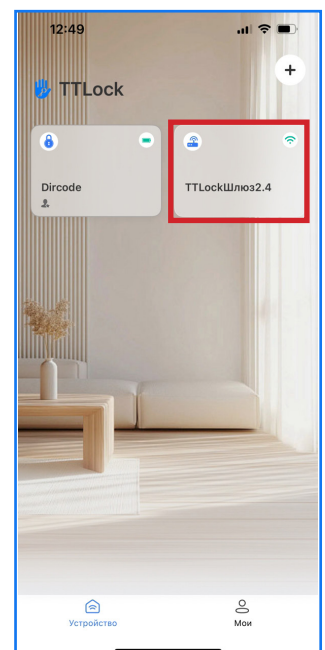
6



7



8



9

## 18. FAQ

1) Как посмотреть историю операций?	В разделе «Записи» главного интерфейса.
2) Почему не получается разблокировать после активации режима свободного прохода?	Требуется выполнить проверку разблокировки любым способом, <b>после чего режим свободного прохода вступит в силу.</b>
3) Приложение не видит замок	Необходимо включить Bluetooth. Попробуйте восстановить соединение нажав на кнопку открыть в приложении.
4) После установки сенсорная клавиатура не реагирует на нажатия	<p>а) В этом случае сначала проверьте:</p> <ul style="list-style-type: none"><li>- <b>Есть ли напряжение</b></li><li>- Правильность установки полярности (правильно ли подключены положительный и отрицательный полюса)</li></ul> <p>б) Снимите заднюю панель и проверьте надежность всех соединений.</p> <p>в) Если вышеуказанные ситуации исключены, необходимо снять замок и проверить, не передавлены ли провода в корпусе замка, после чего заново подключить их.</p>
5) Не удается зарегистрировать отпечаток пальца	<p>Проверьте:</p> <ul style="list-style-type: none"><li>- Наличие загрязнений или повреждений <b>на пальце.</b></li><li>- Наличие загрязнений или масляных пятен <b>на считывателе</b> отпечатков пальцев замка.</li></ul> <p>Проверьте исправность работы сканера отпечатков (нажмите на него и проверьте, есть ли реакция).</p>
6) При скольких неверных вводах пароля происходит блокировка? На какой срок?	<b>После 5</b> последовательных неверных вводов пароля клавиатура <b>блокируется на 90 секунд.</b>

## Рекомендации по устранению неисправностей

В случае сбоев в работе распознавания лица необходимо скорректировать условия сканирования (освещение, положение лица) и, при необходимости, повторить регистрацию данных.

В случае сбоя подключения попробуйте перезагрузить замок и повторите подключение к приложению.

Если вышеуказанные методы не помогли или проблема сохранилась, вы можете выполнить сброс настроек до заводских. Если самостоятельно устранить неисправность не удалось, сохраните информацию о сбое (сообщение, код ошибки), предоставьте модель устройства и обратитесь в службу технической поддержки Dircode.

# Гарантийный талон

ФИО покупателя

---

---

Адрес установки

---

---

Телефон \_\_\_\_\_

Модель \_\_\_\_\_

Дата покупки \_\_\_\_\_

Дата установки \_\_\_\_\_



Телефон технической поддержки:

+7 (495) 275-19-05